

# OBSERVATORIO DE SALUD

## Estudio de la incapacidad temporal



**FREMAP,**  
Mutua Colaboradora con la  
Seguridad Social nº 61

Fecha edición: mayo 2023

Rev. 0

# PRESENTACIÓN

Conocer el comportamiento de la incapacidad temporal es un indicador básico que permite valorar su impacto en la salud y en las organizaciones.

Aunque la salud debe abordarse desde un enfoque holístico, que se referencia sobre el bienestar físico, mental y social, el estudio de la incapacidad temporal facilita, a partir de la observación de una parte de los aspectos que afectan a la salud, valorar el comportamiento y evolución de las lesiones y enfermedades cuya magnitud incapacitan temporalmente el desempeño de la actividad laboral y obtener información clave para establecer programas dirigidos a la prevención y promoción de la salud en los centros de trabajo.



# OBJETO

Efectuar un análisis cuantitativo de los procesos de incapacidad temporal que han ocasionado días de baja durante 2022, de las personas cotizantes por cuenta ajena protegidas por FREMAP Mutua Colaboradora con la Seguridad Social, nº 61.

Describir el resultado a partir de los diferentes indicadores que se gestionan en el “Observatorio de Salud de FREMAP” y analizar la evolución y tendencias de los mismos respecto a los resultados de 2021.

# METODOLOGÍA

Para efectuar el estudio se han considerado las contingencias de incapacidad temporal por contingencias comunes (accidente no laboral y enfermedad común), profesionales (accidentes de trabajo y enfermedades profesionales) y las relativas a los procesos COVID-19 que no han sido calificados como contingencia profesional.

A fin de incorporar la perspectiva de género en los análisis efectuados, todos los indicadores se han procesado de forma global y con respecto al sexo de la persona afectada.

En los ámbitos referenciados, se han considerado los siguientes parámetros:

- Población: Media de personas afiliadas en el régimen de cotización por cuenta ajena, que han estado de alta en el periodo de estudio y tiene reconocida con FREMAP las prestaciones de incapacidad temporal (\*).
- Días de baja: Días de incapacidad temporal en el período, independientemente de la fecha de la baja durante la relación laboral del trabajador con la empresa.
- Bajas iniciadas: Bajas con fecha de inicio de la baja en el período de estudio, incluidas las recaídas.
- Bajas finalizadas: Bajas con fecha de alta. Se incluyen también en este concepto las situaciones en las que se produce el fin de la relación laboral.
- Bajas activas: Bajas que han registrado algún día de incapacidad temporal durante el periodo de estudio.
- Duración media: Relación entre los días de baja de las bajas finalizadas y el número de bajas finalizadas en el período.

(\*) Se excluye el personal de empresas autoaseguradoras y los funcionarios de nuevo ingreso incluidos en el régimen general.

- Tramos de duración: Agrupación por tramos de los días de baja de las bajas finalizadas en el período.

En el estudio se ha considerado los siguientes tramos:

- de 0 a 4 días.
  - De 5 a 15 días.
  - De 16 a 30 días.
  - De 31 a 60 días.
  - De 61 días a 1 año.
  - Más de 1 año.
- Grupos de enfermedad: Capítulos establecidos en la calificación internacional de enfermedades código CIE-10.
  - Coste medio de los procesos: Relación entre el total de costes salariales (con y sin complementos) y de cotización y las bajas finalizadas en el periodo.
  - Incidencia media: Porcentaje de bajas iniciadas respecto a la población, en cada contingencia.
  - Índice de IT: Porcentaje de los días de baja respecto a los días cotizados en cada contingencia.

# DESCRIPCIÓN DE LA MUESTRA

## Población



Para efectuar el estudio se ha considerado la población media de **2022** en el régimen de cotización por **cuenta ajena, que asciende a 3.742.871**

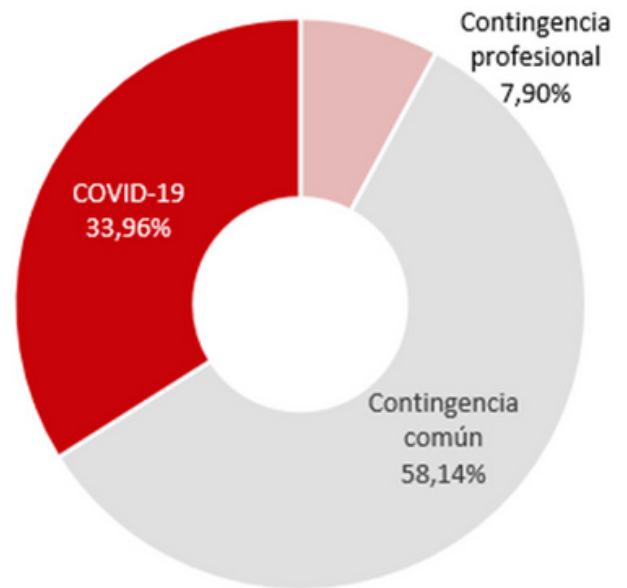


**personas cubiertas por contingencia profesional y a 3.002.475 por contingencia común,** conforme a la distribución por sexo que se describe en la siguiente tabla y gráfica.

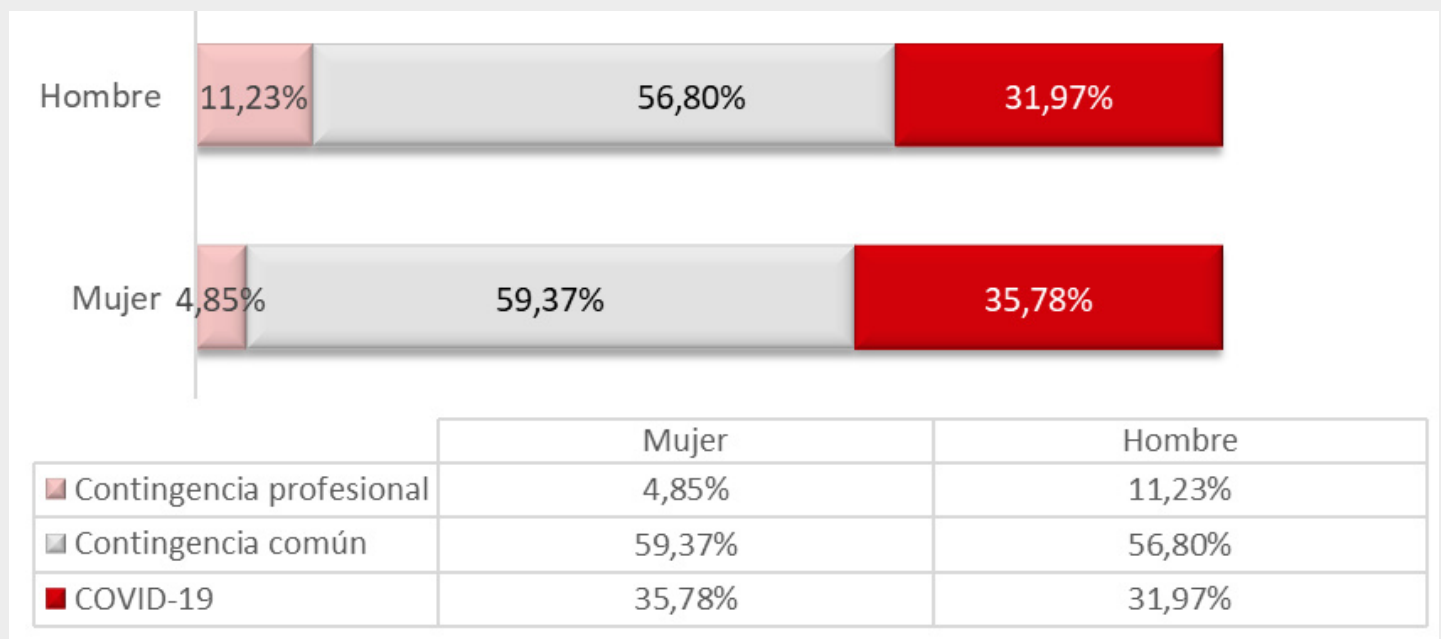
<i>Colectivo protegido</i>	<i>Contingencia profesional</i>	<i>Contingencia común</i>
<i>Hombre</i>	1.990.596	1.619.420
<i>Mujer</i>	1.752.275	1.383.055
<b>Total</b>	<b>3.742.871</b>	<b>3.002.475</b>

## Bajas iniciadas

Las bajas iniciadas en 2022 ascienden a 2.004.121 de las que el 58,14% se derivan de contingencias comunes, el 33,96% han sido por procesos COVID-19 y el 7,90% por contingencias profesionales.



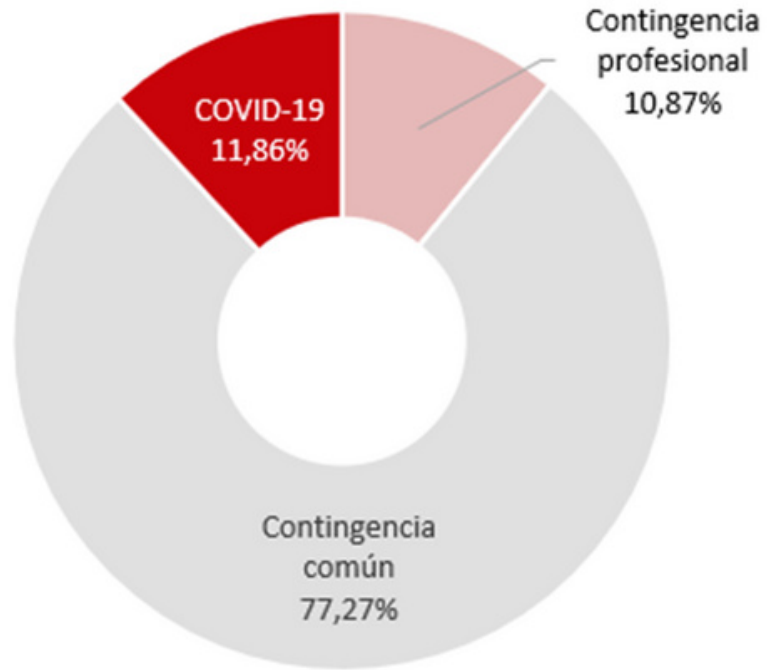
Bajas iniciadas	Contingencia profesional	Contingencia común	COVID-19	TOTAL
Hombre	107.549	544.181	306.354	<b>958.084</b>
Mujer	50.687	621.031	374.319	<b>1.046.037</b>
<b>Total</b>	<b>158.236</b>	<b>1.165.212</b>	<b>680.673</b>	<b>2.004.121</b>



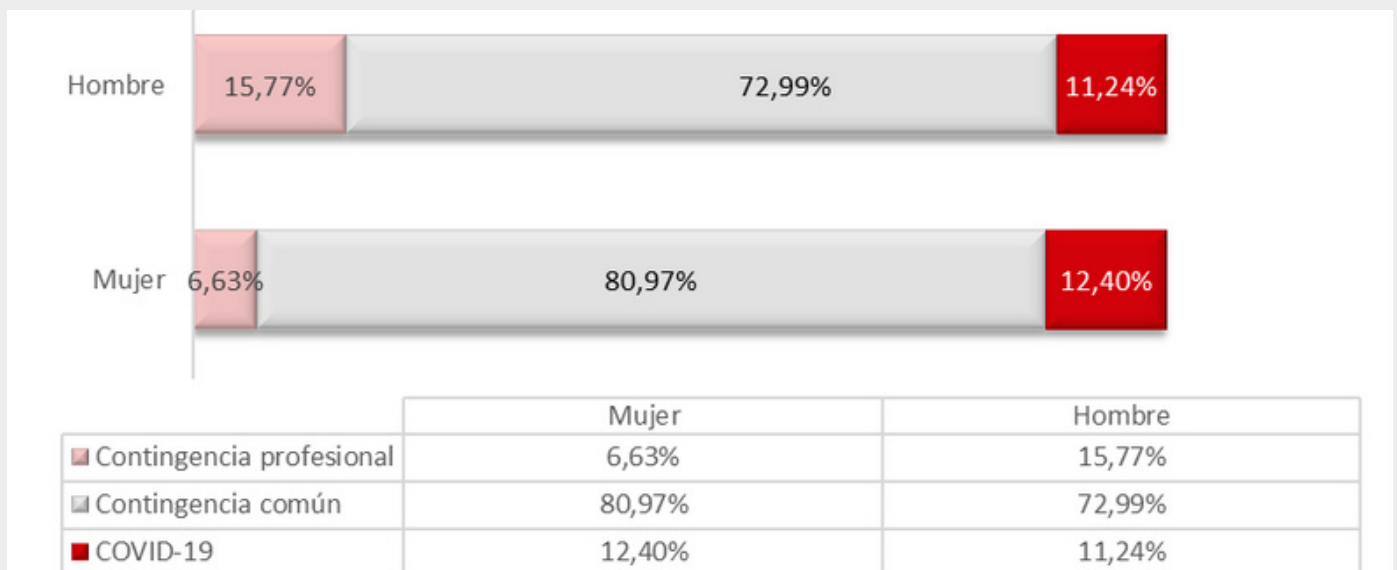
## Días de baja

Las bajas activas en 2022 han ocasionado 53.439.124 días de incapacidad temporal, de los que el 77,27% se derivan de contingencias comunes, el 11,86% de procesos COVID-19 y el 10,87% por contingencias profesionales.

En la tabla y gráfica adjunta se muestra información detallada.



Días de baja	Contingencia profesional	Contingencia común	COVID-19	TOTAL
Hombre	3.913.250	18.115.254	2.790.432	<b>24.818.936</b>
Mujer	1.897.585	23.174.116	3.548.487	<b>28.620.188</b>
<b>Total</b>	<b>5.810.835</b>	<b>41.289.370</b>	<b>6.338.919</b>	<b>53.439.124</b>

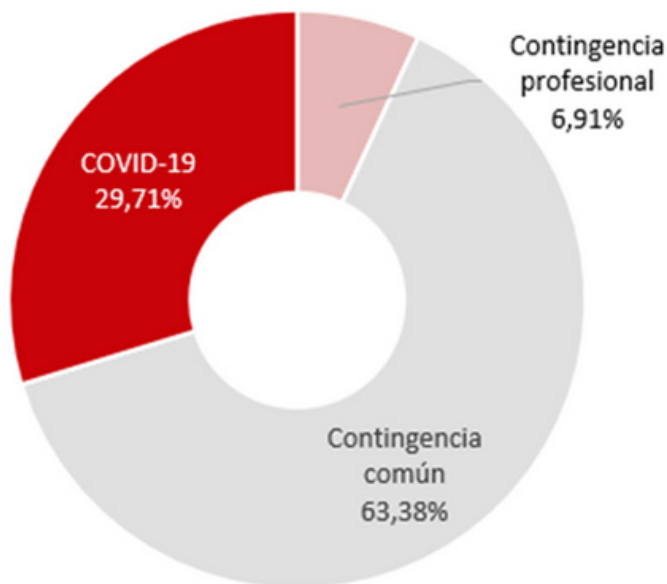


# ANÁLISIS DE INDICADORES

## Incidencia media

### Total

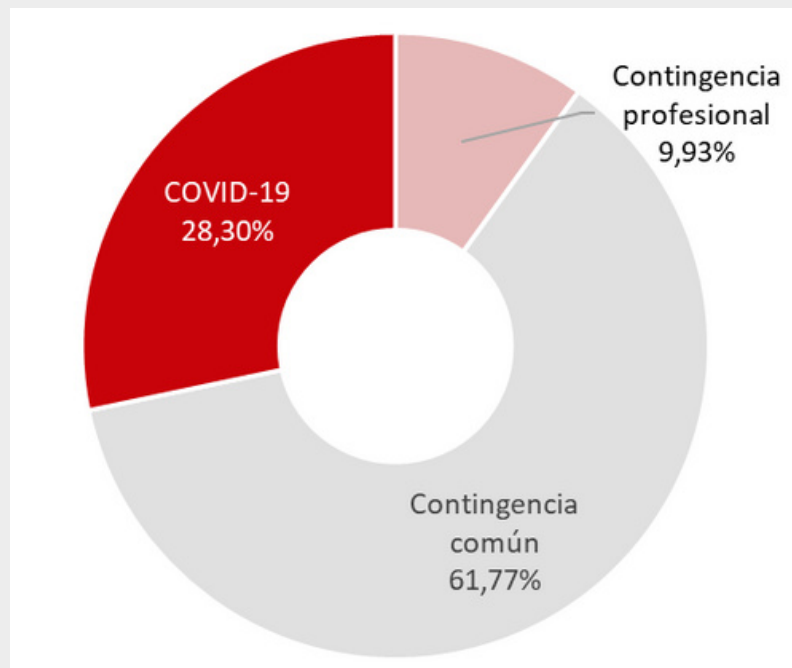
- En 2022, por cada 100 personas se han registrado 61,23 bajas. Del total, la contingencia común ha determinado el 63,38% de la incidencia media, la COVID-19 el 29,71% y las contingencias profesionales el 6,91%.
- La incidencia media en 2022 ha experimentado un aumento del 17,07%, al registrarse incrementos en todas las contingencias: en comunes 28,89%, el 1,22% por la COVID-19 y en la contingencia profesional un 0,24%.



Incidencia media	2022	2021	Evolución	Porcentaje 2022
C. Profesional	4,23	4,22	0,24%	6,91%
C. Común	38,81	30,11	28,89%	63,38%
COVID-19	18,19	17,97	1,22%	29,71%
<b>Total</b>	<b>61,23</b>	<b>52,30</b>	<b>17,07%</b>	<b>100%</b>







## Hombre

- En 2022, por cada 100 trabajadores se han iniciado 54,39 bajas. Del total de procesos, la contingencia común determina el 61,77% de la incidencia, la COVID-19 el 28,30% y la profesional el 9,93%.
- La incidencia media de 2022 ha experimentado un incremento del 12,98%, al registrarse una mayor incidencia de las contingencias comunes que experimenta un crecimiento del 29,98% y una disminución de la contingencia profesional y en la COVID-19 de un -0,55% y un -8,72% respectivamente.

Incidencia media - hombre	2022	2021	Evolución	Porcentaje 2022
C. Profesional	5,40	5,43	-0,55%	9,93%
C. Común	33,60	25,85	29,98%	61,77%
COVID-19	15,39	16,86	-8,72%	28,30%
<b>Total</b>	<b>54,39</b>	<b>48,14</b>	<b>12,98%</b>	<b>100%</b>

Contingencia profesional

5,40

Contingencia común

33,60

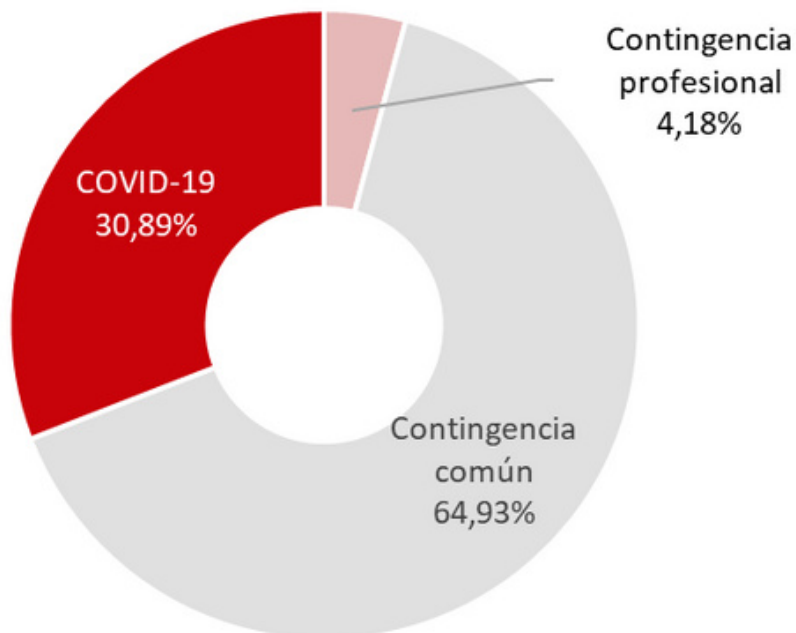
COVID-19

15,39



## Mujer

- Durante 2022, por cada 100 trabajadoras se han registrado 69,15 bajas. El 64,93% corresponden a contingencia común, la COVID-19 ocasionó el 30,89% y las contingencias profesionales el 4,18%.
- La incidencia media de 2022 ha experimentado un incremento del 20,68%, al registrarse una mayor incidencia en todas las contingencias: en comunes ha sido del 27,52%, el 10,90% por la COVID-19 y en la contingencia profesional se ha incrementado un 2,12%.



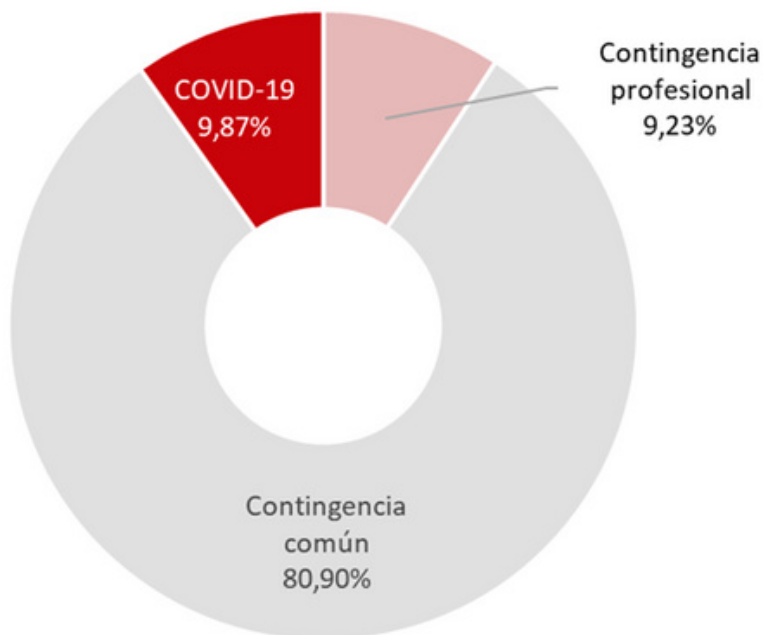
Incidencia media - mujer	2022	2021	Evolución	Porcentaje 2022
<i>C. Profesional</i>	2,89	2,83	2,12%	4,18%
<i>C. Común</i>	44,90	35,21	27,52%	64,93%
<i>COVID-19</i>	21,36	19,26	10,90%	30,89%
<b>Total</b>	<b>69,15</b>	<b>57,30</b>	<b>20,68%</b>	<b>100%</b>



## Índice de IT

### Total

- En 2022, se han registrado 4,66 días de baja por cada 100 días cotizados. Atendiendo a la tipología del proceso, la contingencia común determina el 80,90% del índice, la COVID-19 el 9,87% y la contingencia profesional el 9,23%.
- Este índice ha experimentado un incremento del 7,37% respecto a 2021, con un comportamiento que varía en función del tipo de contingencia: los procesos COVID-19 han disminuido un -24,59%; y el resto de contingencias muestran un aumento del 13,55% en la común y del 4,88% en la profesional.



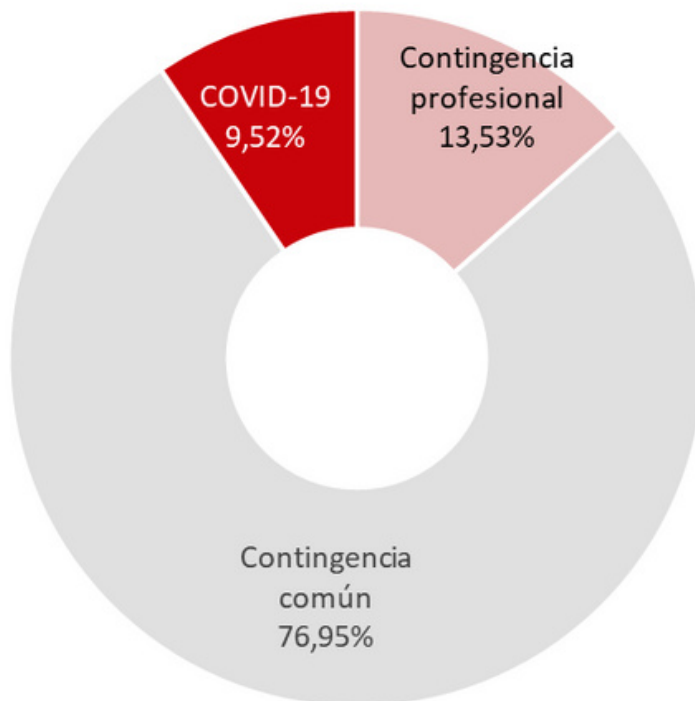
Índice de IT	2022	2021	Evolución	Porcentaje 2022
C. Profesional	0,43	0,41	4,88%	9,23%
C. Común	3,77	3,32	13,55%	80,90%
COVID-19	0,46	0,61	-24,59%	9,87%
<b>Total</b>	<b>4,66</b>	<b>4,34</b>	<b>7,37%</b>	<b>100%</b>





## Hombre

- El Índice de IT de trabajadores registró 3,99 días de IT por cada 100 días cotizados en 2022. Atendiendo al tipo de contingencia, la común representa el 76,95% del índice, la profesional el 13,53% y la COVID-19 el 9,52%.
- En 2022 se ha experimentado un incremento del 6,12%. La contingencia COVID-19 ha disminuido un -33,33% y el resto de las contingencias muestran un aumento del 14,13% en la común y del 8% en la profesional.



Índice de IT - hombre	2022	2021	Evolución	Porcentaje 2022
C. Profesional	0,54	0,50	8,00%	13,53%
C. Común	3,07	2,69	14,13%	76,95%
COVID-19	0,38	0,57	-33,33%	9,52%
<b>Total</b>	<b>3,99</b>	<b>3,76</b>	<b>6,12%</b>	<b>100%</b>

Contingencia profesional

0,54

Contingencia común

3,07

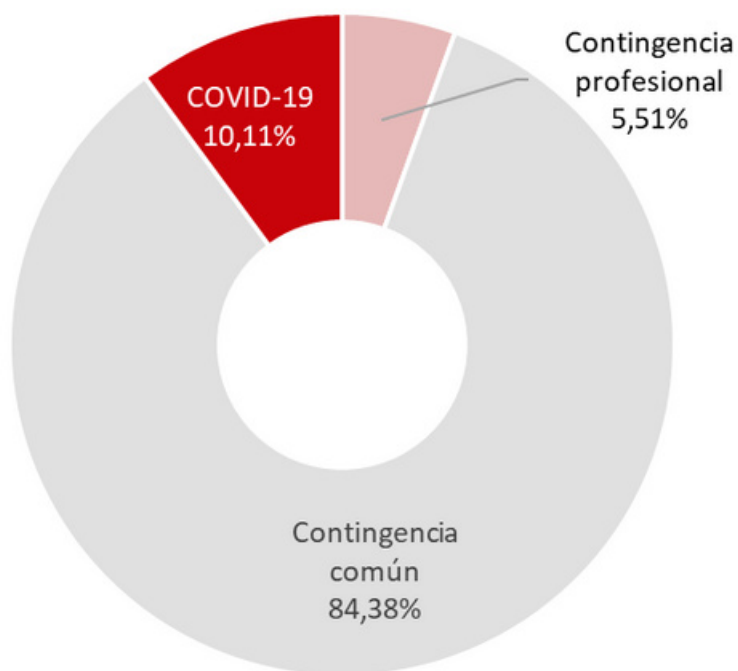
COVID-19

0,38

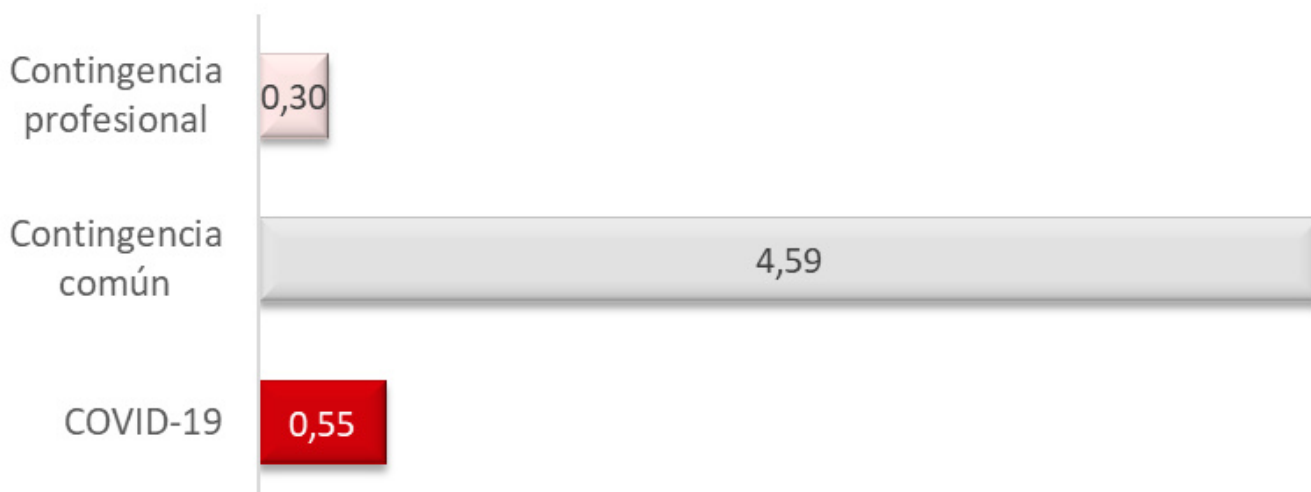


## Mujer

- El Índice de IT de las trabajadoras ha registrado 5,44 días de IT por cada 100 días cotizados en 2022. Los procesos derivados de contingencia común suponen el 84,38% del índice, la COVID-19 el 10,11% y las contingencias profesionales el 5,51%.
- Este índice ha experimentado un incremento en 2022 del 8,15%. Con una disminución de la COVID-19 de un -16,67%, y el resto de las contingencias muestran un aumento del 12,50% en la común y del 3,45% en la profesional.



Índice de IT - mujer	2022	2021	Evolución	Porcentaje 2022
C. Profesional	0,30	0,29	3,45%	5,51%
C. Común	4,59	4,08	12,50%	84,38%
COVID-19	0,55	0,66	-16,67%	10,11%
<b>Total</b>	<b>5,44</b>	<b>5,03</b>	<b>8,15%</b>	<b>100%</b>

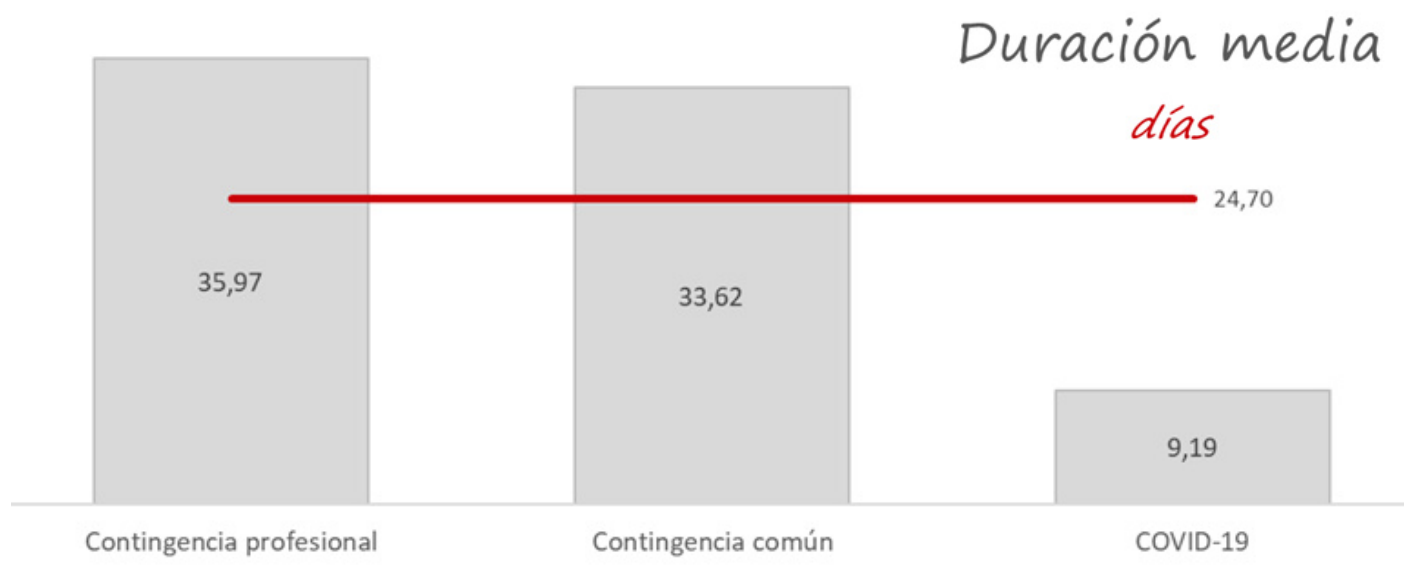


## Duración media bajas finalizadas

### Total

- La duración media de las bajas finalizadas en 2022 ha sido de 24,70 días con una distribución en función del tipo de contingencia de 9,19 días para la COVID-19, en la contingencia común 33,62 días y en la profesional 35,97 días.
- La duración media en 2022 ha experimentado una disminución del 19,12%, al registrarse una menor duración en las contingencias comunes -18,20% y -32,13% en COVID-19; en la contingencia profesional la duración media se ha incrementado un 2,68%.

Duración media (días)	2022	2021	Evolución
C. Profesional	35,97	35,03	2,68%
C. Común	33,62	41,10	-18,20%
COVID-19	9,19	13,54	-32,13%
<b>Total</b>	<b>24,70</b>	<b>30,54</b>	<b>-19,12%</b>

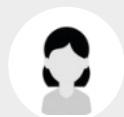




## Hombre

- La duración media de los procesos de incapacidad temporal ha sido de 24,08 días. En función del tipo de contingencia, ha sido de 9,08 días por COVID-19, en contingencia común 31,65 días y 35,46 días en la profesional.
- La duración media de 2022 ha experimentado una disminución del -16,42%, al registrarse una menor duración -18,32% en las contingencias comunes y -31,47% en la COVID-19. En cambio, en la contingencia profesional la duración media de 2022 se ha incrementado un 4,48%.

Duración media - hombre	2022	2021	Evolución
<b>C. Profesional</b>	35,46	33,94	4,48%
<b>C. Común</b>	31,65	38,75	-18,32%
<b>COVID-19</b>	9,08	13,25	-31,47%
<b>Total</b>	<b>24,08</b>	<b>28,81</b>	<b>-16,42%</b>



## Mujer

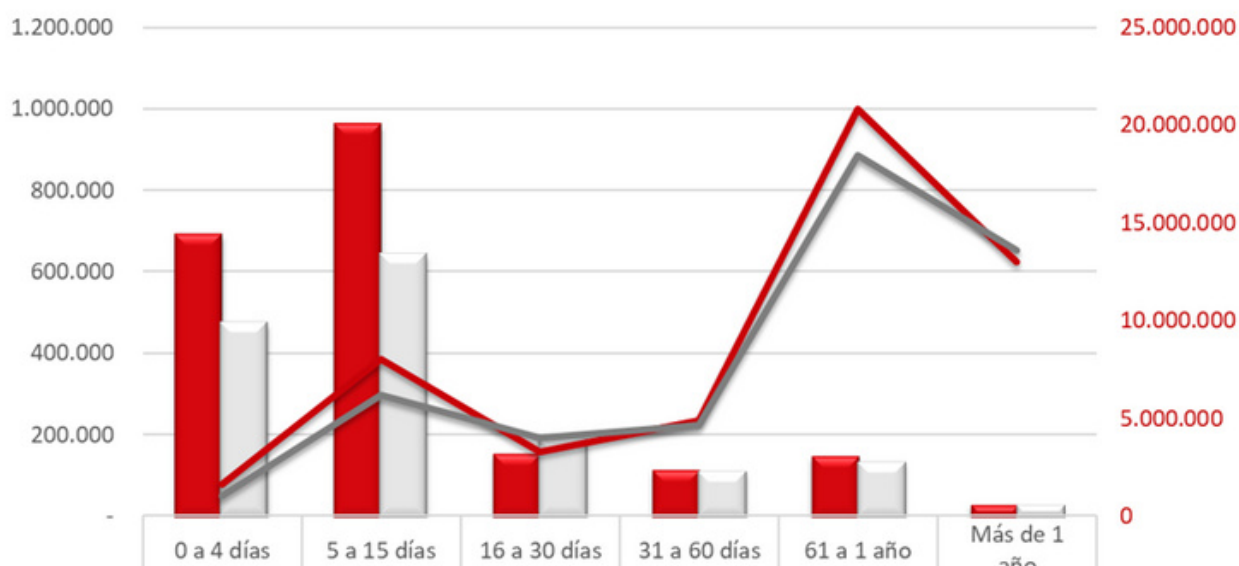
- La duración media de las bajas de 2022 ha sido de 25,26 días. Los procesos por COVID-19 han registrado una duración media de 9,29 días, los de contingencia común 35,35 días y los ocasionados por contingencia profesional 37,04 días.
- La duración media de 2022 ha experimentado una disminución del 21,80%, al registrarse una menor duración en todas las contingencias (-18,13% en contingencias comunes, -32,83% en COVID-19 y en contingencia profesional -1,20%).

Duración media - mujer	2022	2021	Evolución
<b>C. Profesional</b>	37,04	37,49	-1,20%
<b>C. Común</b>	35,35	43,18	-18,13%
<b>COVID-19</b>	9,29	13,83	-32,83%
<b>Total</b>	<b>25,26</b>	<b>32,30</b>	<b>-21,80%</b>

## Tramos de duración de las bajas

### Todas las contingencias

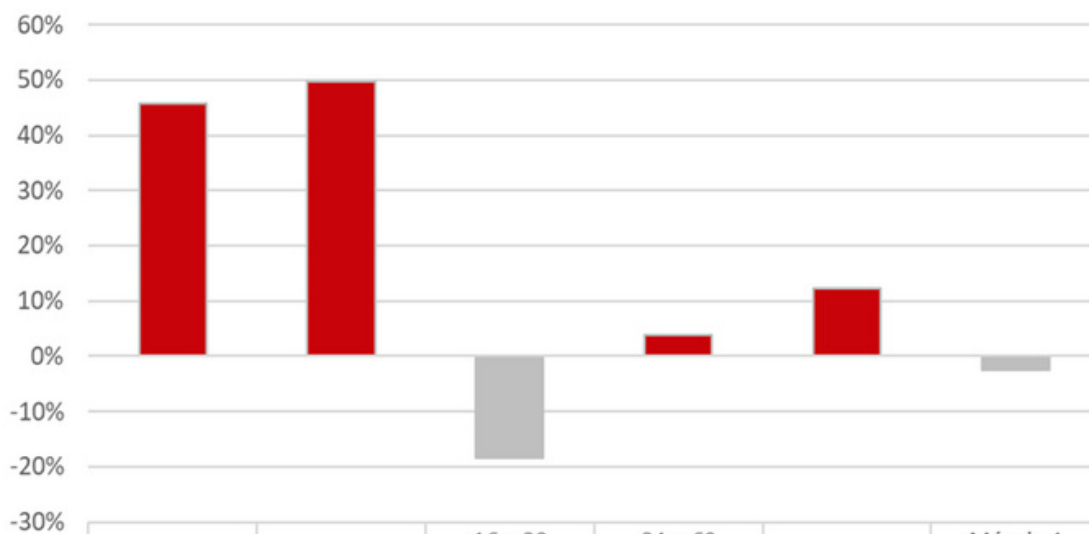
- Al comparar la distribución 2022/2021 de las bajas finalizadas y de los días de baja que han ocasionado, destaca el incremento generalizado en todos los tramos de duración a excepción de los tramos de 16 a 30 días y de Más de 1 año en los que han disminuido.
- En las siguientes gráficas se representan la distribución de las bajas finalizadas y de los días de baja por tramo de duración del año 2022 con respecto a 2021.



	0 a 4 días	5 a 15 días	16 a 30 días	31 a 60 días	61 a 1 año	Más de 1 año
Bajas finalizadas 2022	690.387	960.983	153.246	112.985	147.299	26.277
Bajas finalizadas 2021	473.592	642.279	187.777	108.811	131.257	26.969
Días bajas finalizadas 2022	1.634.639	7.997.353	3.310.123	4.865.987	20.815.380	13.020.591
Días bajas finalizadas 2021	1.058.069	6.189.739	4.002.471	4.659.961	18.443.332	13.620.864



### Evolución bajas 2022/2021



■ Evolución bajas 2022/2021

- En el año 2022, la duración de las bajas finalizadas presenta una mayor incidencia en el tramo de 5 a 15 días de duración (45,96% del total), seguidas de las de menos de 5 días que acumulan el 33,01%.
- Respecto a los días de baja, el 65,52% se derivan de los procesos que tienen una duración de más de 60 días. De ellos, los de entre 61 días y un año concentran el 40,31% de los días de baja y los de más de un año el 25,21% del total.

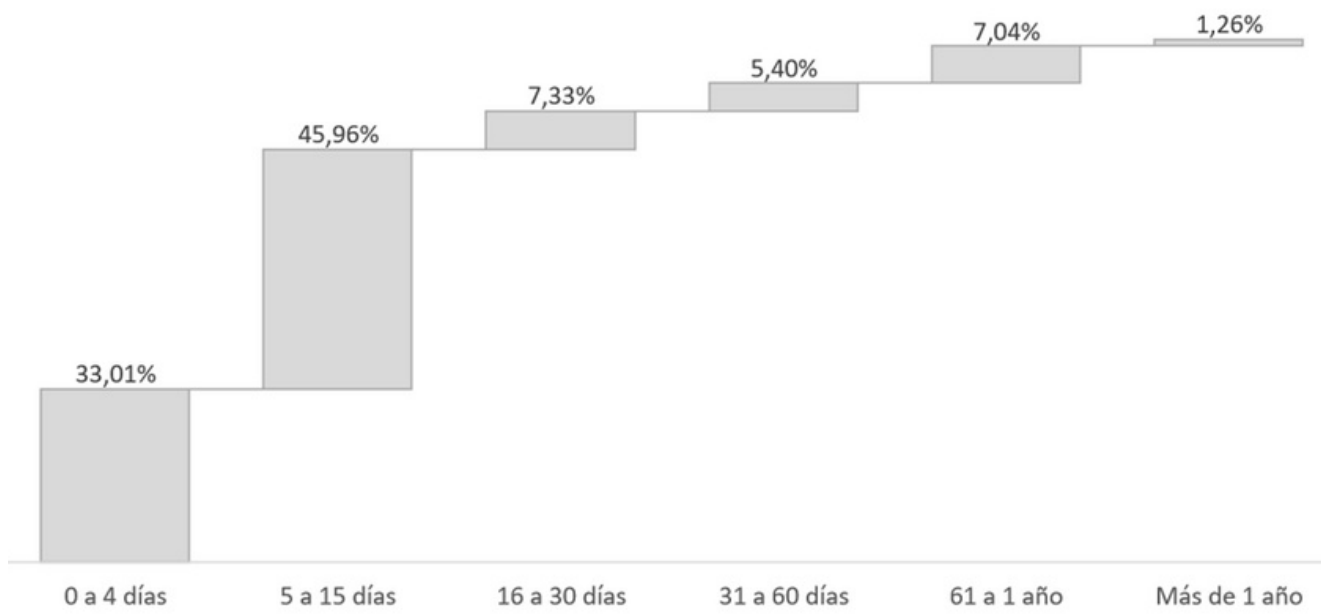
### Evolución días baja 2022/2021



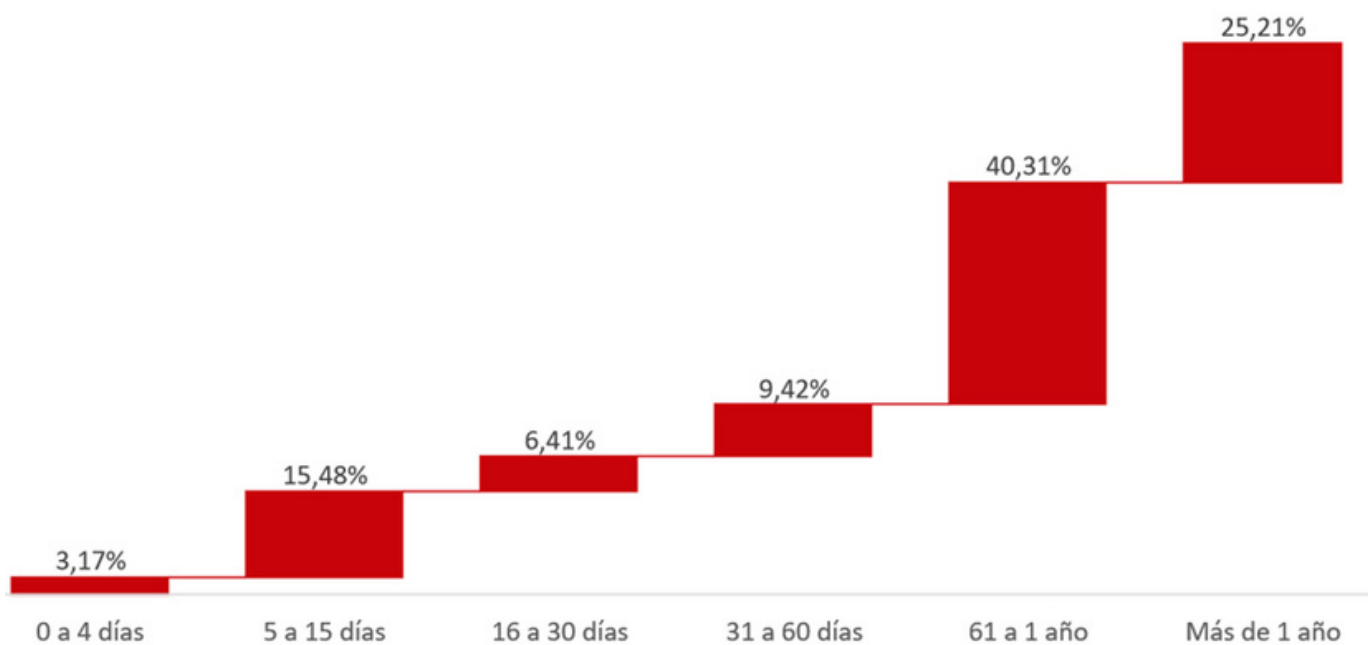
■ Evolución días baja 2022/2021

- Al comparar la distribución de las bajas y los días de incapacidad temporal que han ocasionado, se destaca la repercusión de los procesos con una duración de más de 60 días, que representando el 8,30% del total, acumulan el 65,52% de los días de baja.

### Porcentaje bajas - 2022

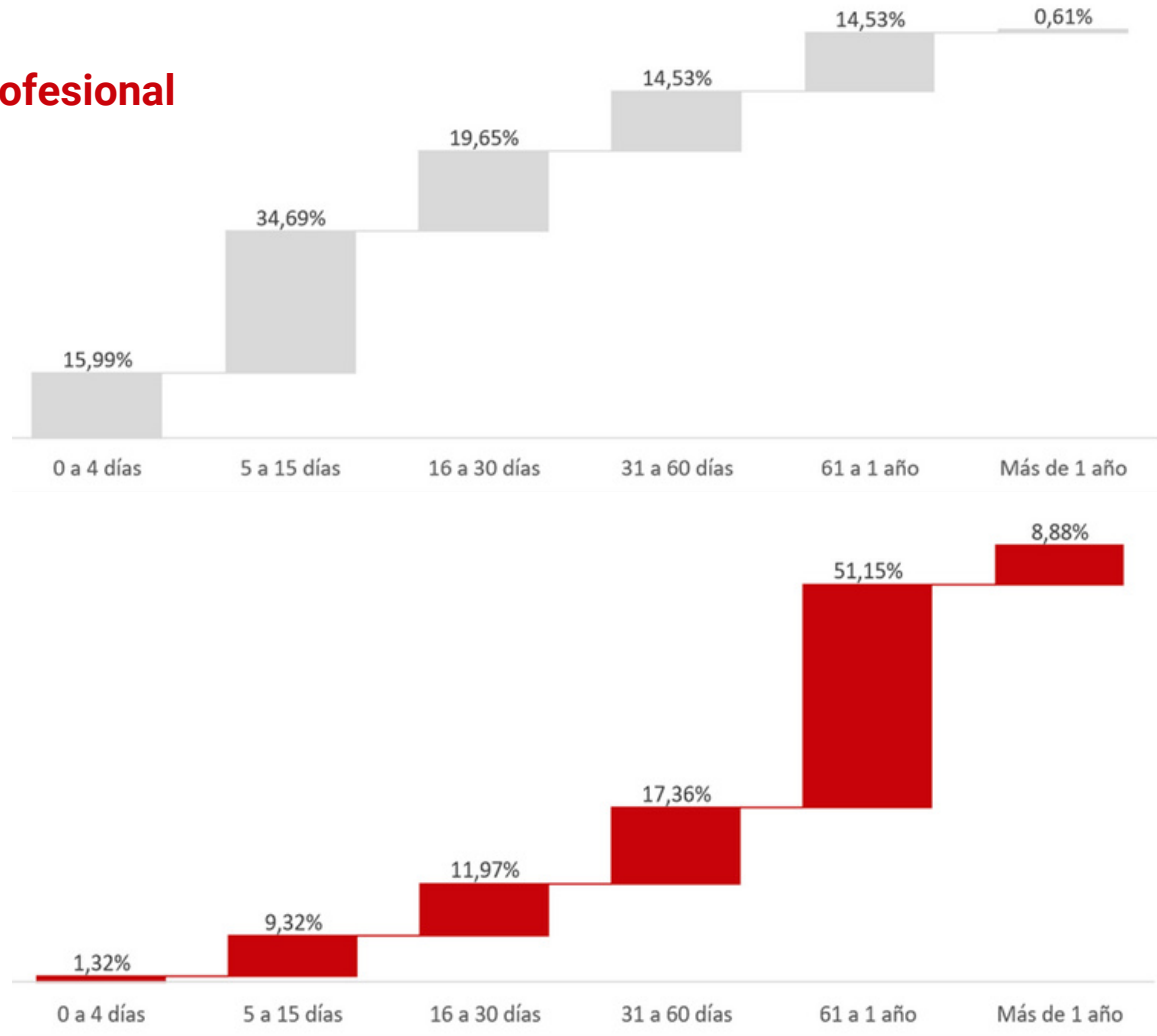


### Porcentaje días de baja - 2022

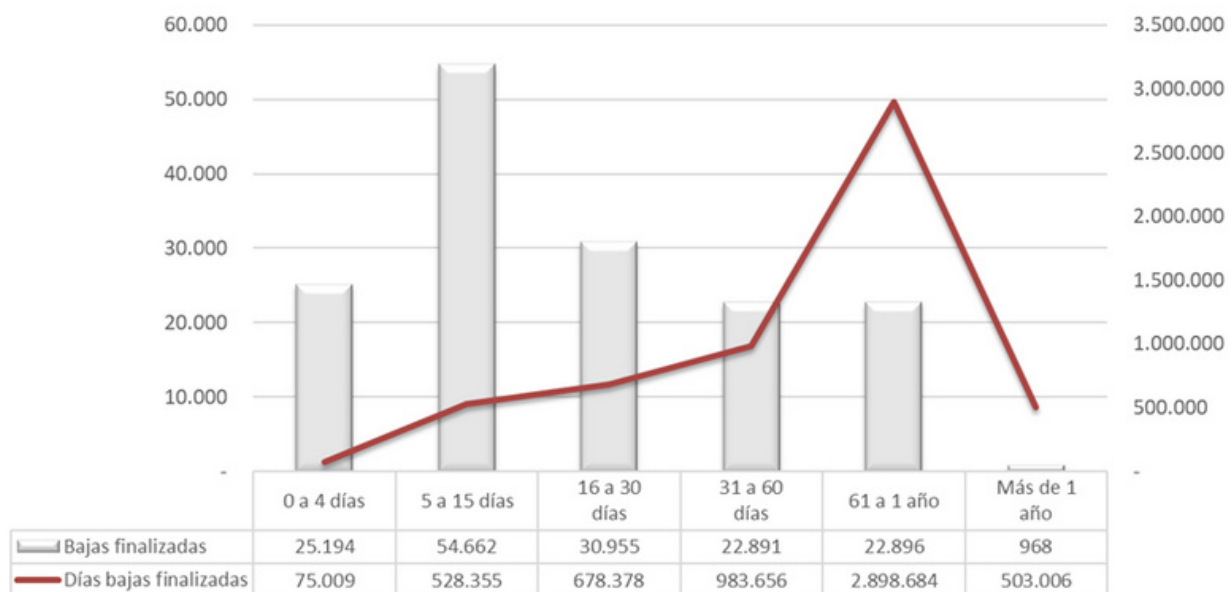


## Contingencia profesional

- Las bajas de entre 5 y 15 días suponen el 34,69% del total, seguidas de las de entre 16 y 30 días, que acumulan el 19,65%.
- La distribución de los días de baja por tramo de duración muestra una concentración del 51,15% en los procesos que tienen entre 60 días y 1 año. El tramo de duración de 31 a 60 días registra el 17,36% de los días de baja.

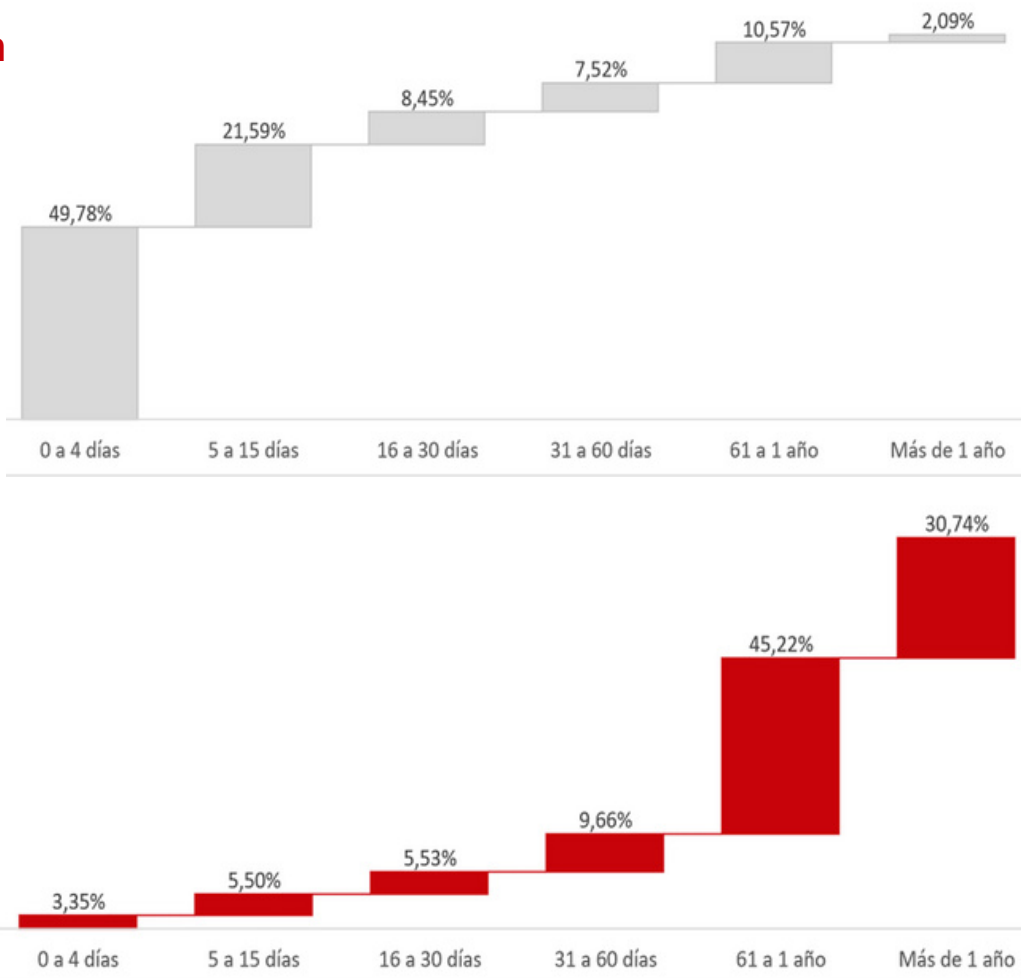


Distribución de bajas y días de baja por tramos de duración - Contingencia profesional

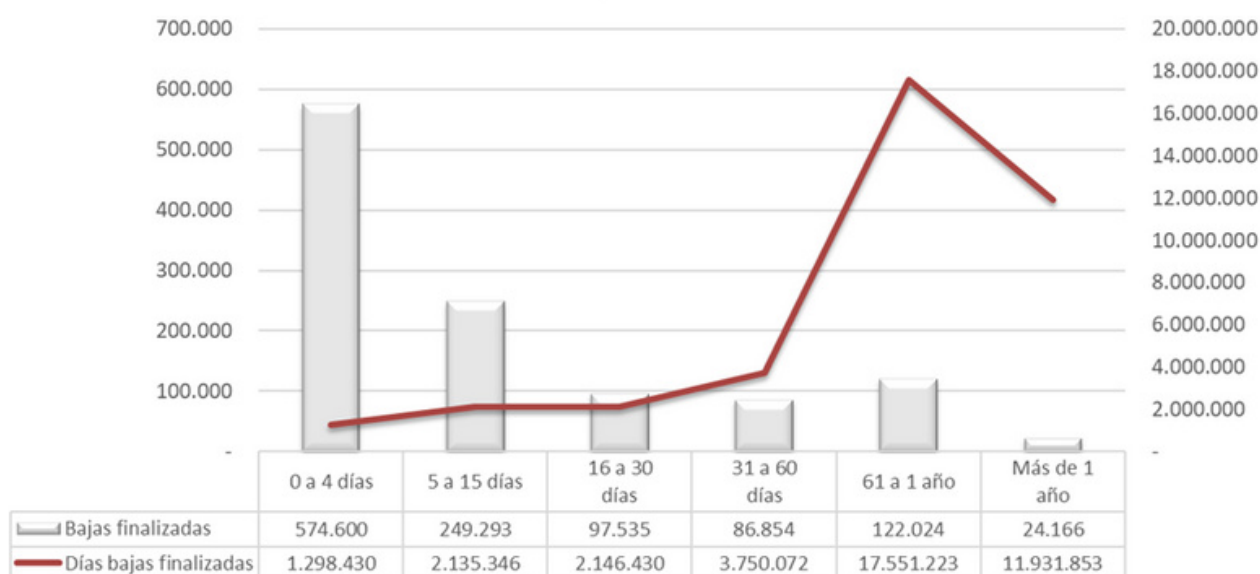


### Contingencia común

- Las bajas por contingencia común de menos de 5 días de duración suponen cerca de la mitad de los procesos (49,78%), seguidas de las de entre 5 y 15 días que acumulan el 21,59% del total. Esto supone que el 71,37% de las bajas de contingencia común fueron de menos de 15 días.
- Tres de cada cuatro días de baja (75,96%) se concentran en procesos que tienen una duración de más de 60 días. De ellos, los que han durado entre 61 días y un año repercuten el 45,22% de los días de baja y los de más de un año el 30,74% del total.
- Conforme a lo anterior, se destaca que los procesos de más de 60 días representan el 12,66% de los mismos y acumulan el 75,96% de los días de baja.

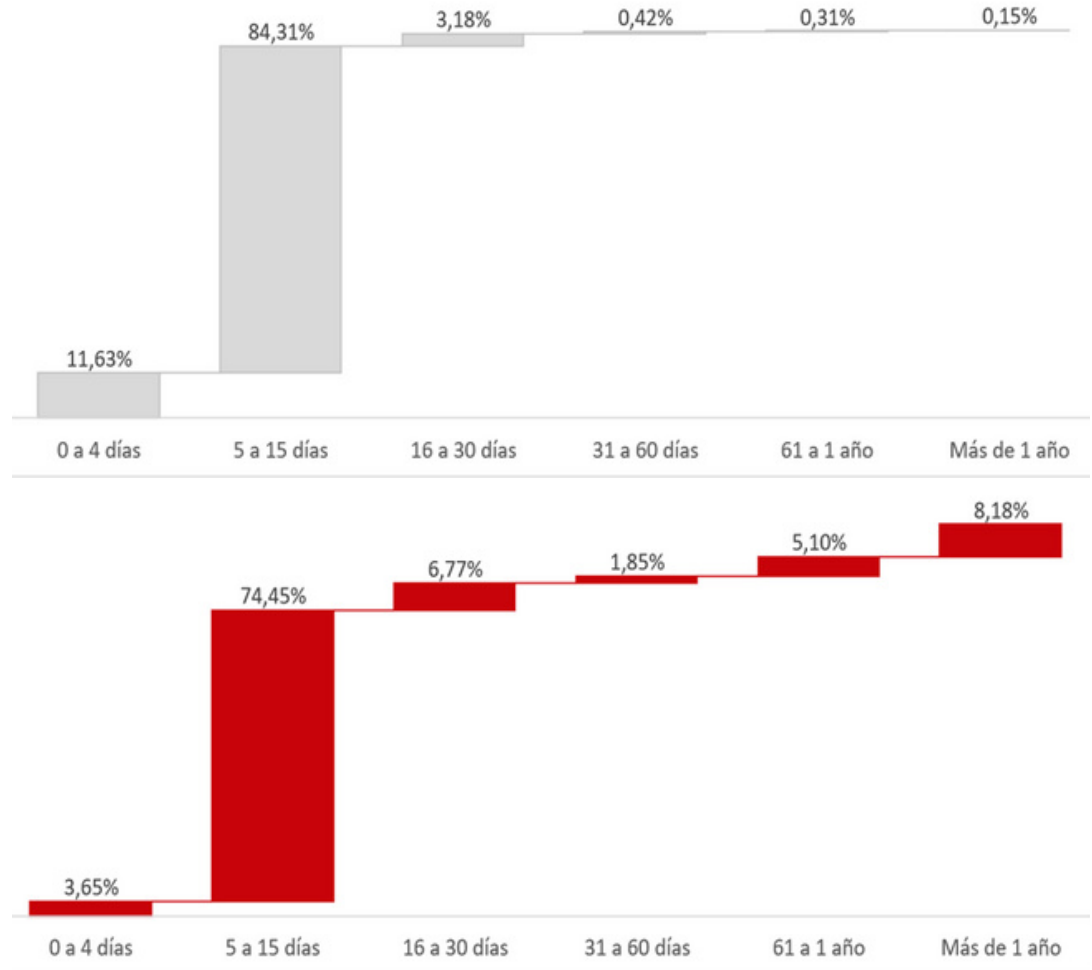


Distribución de bajas y días de baja por tramos de duración - Contingencia común - 2022

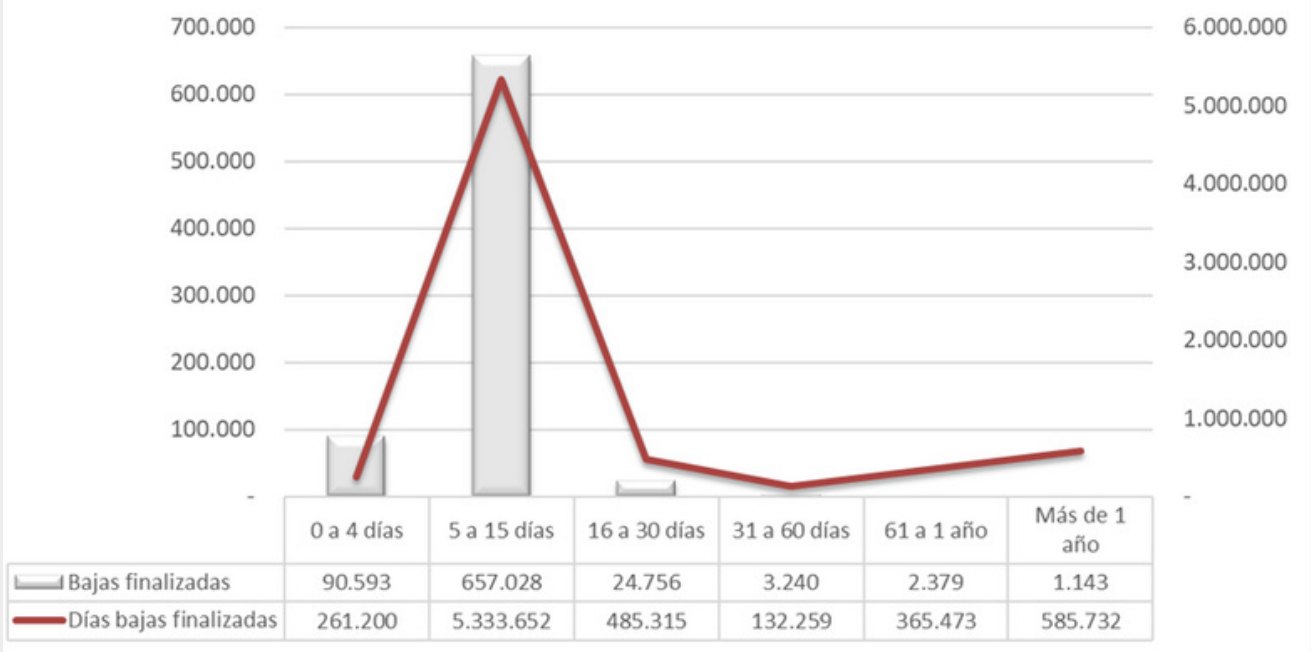


## COVID-19

- Las bajas por COVID-19 de entre 5 y 15 días de duración supone el 84,33% del total, seguida de las de menos de 5 días que acumulan el 11,63%. Asimismo, la distribución de los días de baja por tramo de duración muestra una concentración del 74,45% en las que tienen una duración de 5 a 15 días. Las de más de un año de duración suponen el 0,15% del total y acumulan el 8,18% de los días de baja.



Distribución de bajas y días de baja por tramos de duración - COVID-19 (2022)

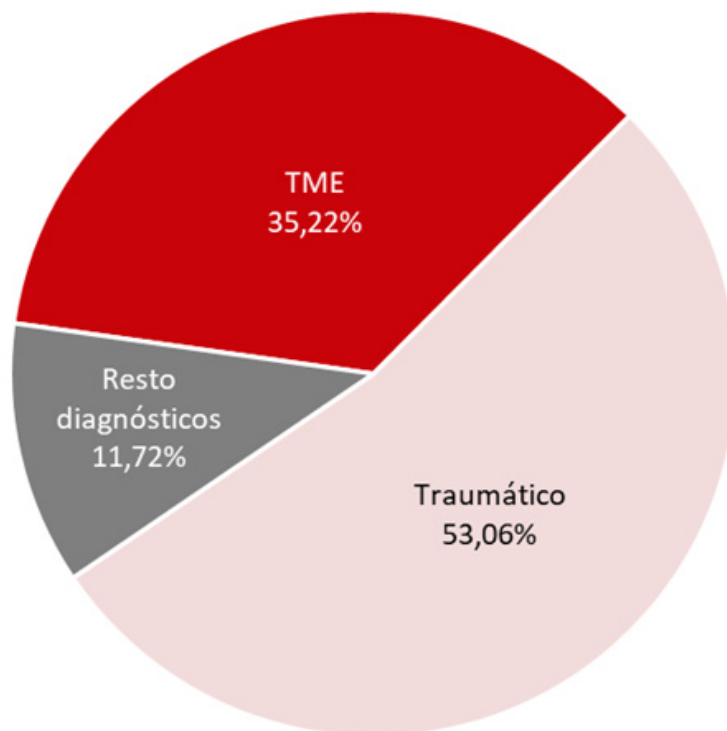


### Grupos de diagnóstico

Se describe en este apartado el comportamiento de los procesos con baja iniciados en 2022, para los principales grupos de diagnóstico CIE-10.

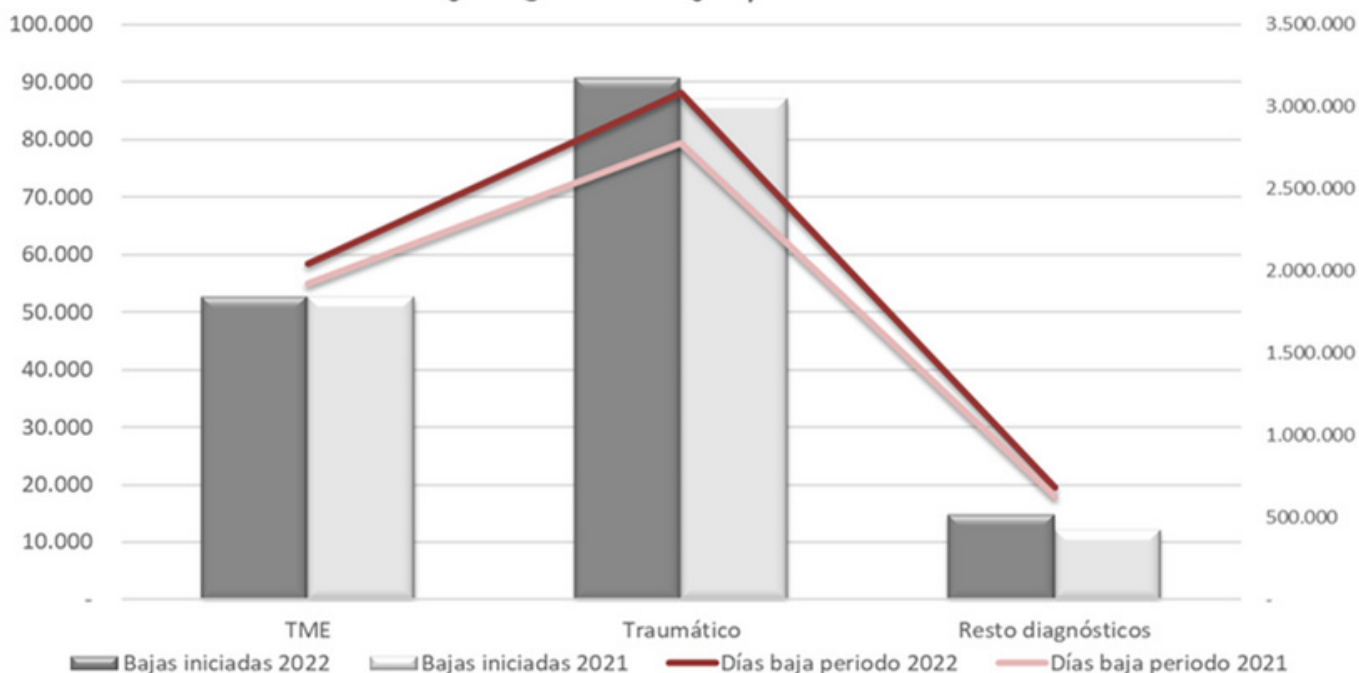
### Contingencia Profesional

- En contingencia profesional las lesiones de tipo traumático han ocasionado el 53,06% de los días de baja, seguidas de los trastornos musculoesqueléticos que suponen el 35,22%. Estos dos grupos de diagnósticos han ocasionado el 88,28% de los días de baja por esta contingencia en 2022.



- La evolución de estos grupos de diagnóstico con respecto a 2021, considerando un incremento medio de la población media del 4,01%, denota un aumento en las lesiones traumáticas y una reducción en los TME. Al analizar la evolución de los días de baja se observa un incremento del 11,06% en las lesiones traumáticas y del 6,45% en los TME.

### Bajas y días baja periodo



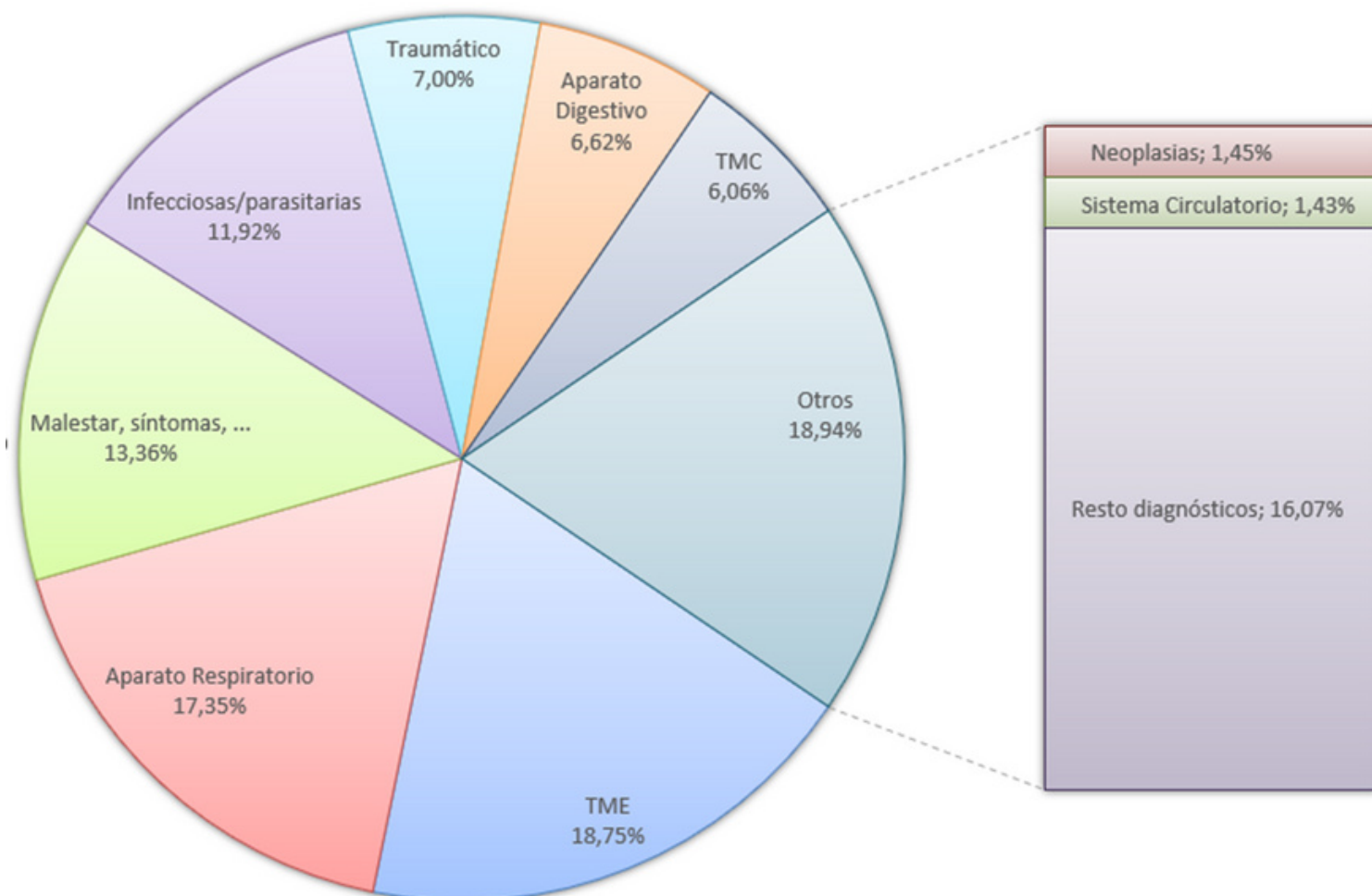
<i>Grupos diagnósticos - bajas</i>	<i>2022</i>	<i>2021</i>	<i>Evolución</i>
<i>Traumático</i>	90.630	86.912	4,28%
<i>TME</i>	52.604	52.745	-0,27%
<i>Resto diagnósticos</i>	15.002	12.360	21,38%
<b><i>Total</i></b>	<b>158.236</b>	<b>152.017</b>	<b>4,09%</b>

<i>Grupos diagnósticos – días baja periodo</i>	<i>2022</i>	<i>2021</i>	<i>Evolución</i>
<i>Traumático</i>	3.083.540	2.776.354	11,06%
<i>TME</i>	2.046.364	1.922.442	6,45%
<i>Resto diagnósticos</i>	680.931	631.927	7,75%
<b><i>Total</i></b>	<b>5.810.835</b>	<b>5.330.723</b>	<b>9,01%</b>

## Contingencia común

- En contingencia común, nueve grupos de enfermedad agrupan el 83,93% de las bajas iniciadas y el 85,56% de los días de baja ocasionados durante 2022.
- Respecto al **número de bajas**, los trastornos musculoesqueléticos (TME) suponen el 18,75% del total, tras ellos, las enfermedades respiratorias alcanzan el 17,35%.

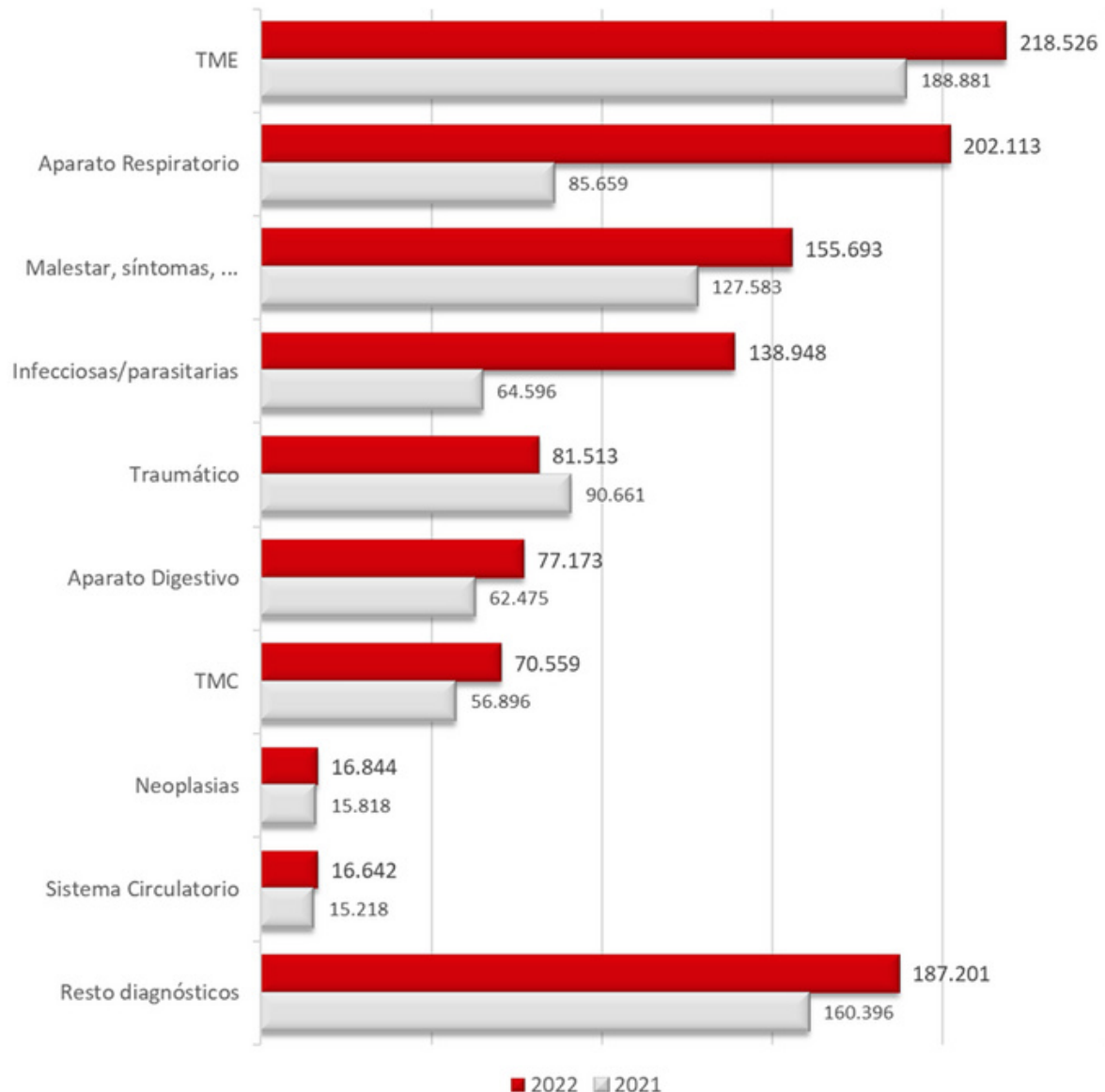
Bajas iniciadas







- Con respecto a 2021 y considerando que la población media protegida en esta contingencia ha incrementado un 4,14% en 2022, se observa un incremento generalizado de las bajas en los principales grupos de diagnósticos, salvo en el grupo de lesiones traumáticas en el que se produjo una disminución de -10,09% y con incrementos por encima del 100% en las enfermedades del aparato respiratorio y en las enfermedades infecciosas/parasitarias.



## COVID-19

- Las contingencias iniciadas por procesos COVID-19 han experimentado un incremento del 5,26% respecto a 2021. En cambio, respecto a los días de baja registrados en 2022 por esta contingencia se ha producido una reducción del -21,51%.

COVID-19	2022	2021	Evolución
Bajas iniciadas	680.673	646.672	5,26%
Días baja	6.338.919	8.075.781	-21,51%

## Actividad económica

### Divisiones de CNAE

- Para facilitar los resultados de los índices por actividad económica, se adjunta como anexo los valores de incidencia media y el índice de IT de todas las divisiones de actividad diferenciando el tipo de contingencia: profesional, común y COVID-19.
- En las siguientes tablas se resumen las 10 divisiones que agrupan 5.000 o más trabajadores y que presentan mayores índices.

<i>División de CNAE</i>	<i>Incidencia media</i>
<i>21 - fabricación de productos farmacéuticos</i>	83,29%
<i>29 - fabricación de vehículos de motor, remolques y semirremolques</i>	79,95%
<i>38 - recogida, tratamiento y eliminación de residuos; valorización</i>	81,79%
<i>52 - almacenamiento y actividades anexas al transporte</i>	106,39%
<i>78 - actividades relacionadas con el empleo</i>	103,30%
<i>81 - servicios a edificios y actividades de jardinería</i>	78,71%
<i>82 - actividades administrativas de oficina y otras actividades auxiliares a las empresas</i>	94,14%
<i>86 - actividades sanitarias</i>	78,35%
<i>87 - asistencia en establecimientos residenciales</i>	102,47%
<i>88 - actividades de servicios sociales sin alojamiento</i>	94,48%

### División de CNAE

### Índice de IT

02 – silvicultura y explotación forestal	7,16%
29 - fabricación de vehículos de motor, remolques y semirremolques	6,61%
38 - recogida, tratamiento y eliminación de residuos; valorización	8,22%
52 - almacenamiento y actividades anexas al transporte	6,97%
80 - actividades de seguridad e investigación	7,31%
81 - servicios a edificios y actividades de jardinería	9,05%
82 - actividades administrativas de oficina y otras actividades auxiliares a las empresas	7,44%
84 - administración pública y defensa; seguridad social obligatoria	6,24%
87 - asistencia en establecimientos residenciales	8,57%
88 - actividades de servicios sociales sin alojamiento	8,01%

# CONCLUSIONES

El informe muestra los resultados del estudio del comportamiento de la incapacidad temporal durante el año 2022.

**Población**

Contingencia  
Profesional  
3.742.871

Contingencia  
Común  
3.002.475

**Bajas activas**

2.218.529

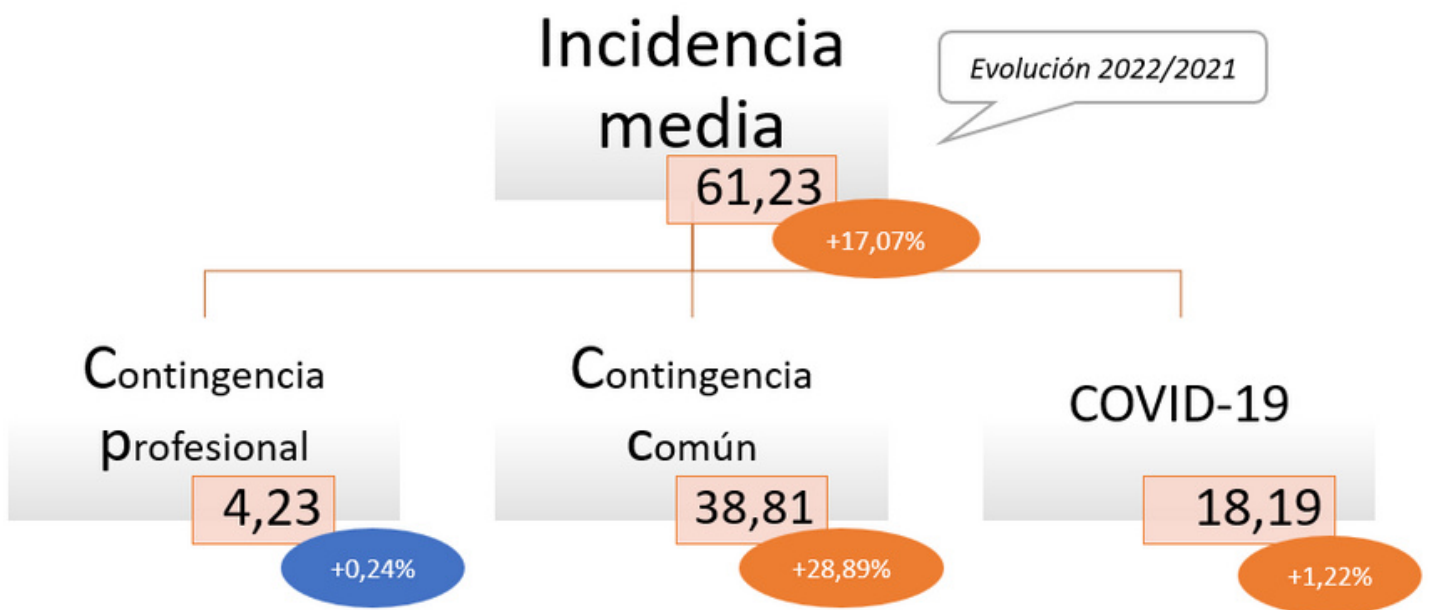
**Días de baja**

53.439.124

Para una población de más de tres millones de trabajadores por cuenta ajena (3.742.871 personas cubiertas por contingencia profesional y 3.002.475 por contingencia común) se han analizado 2.218.529 bajas activas durante el periodo que han ocasionado 53.439.124 días de incapacidad.

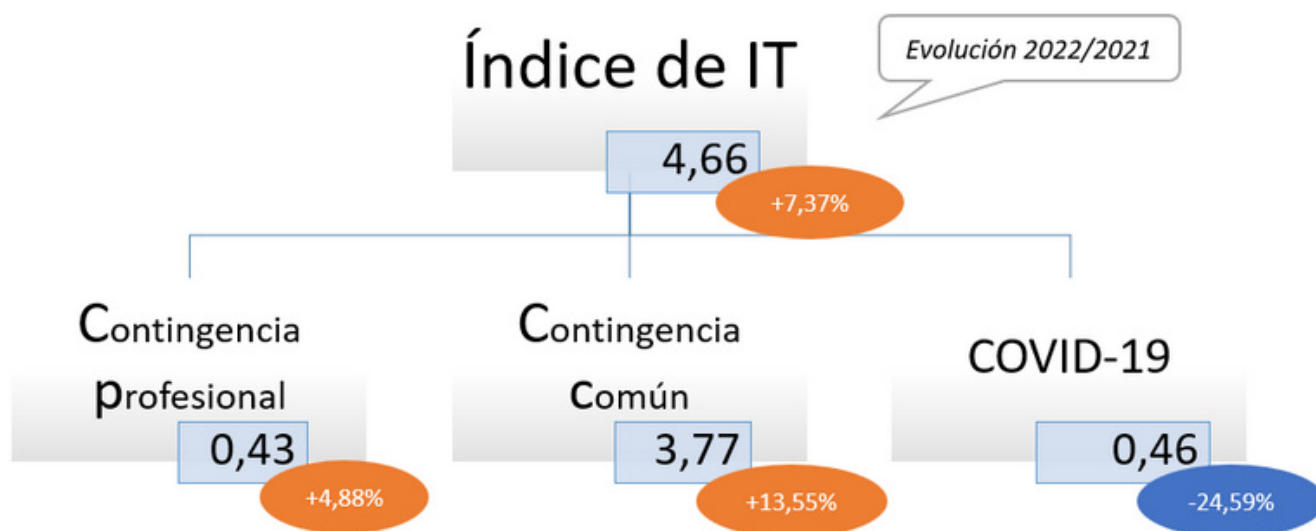
## Incidencia media

Por cada 100 personas, durante 2022 se han iniciado 61,23 bajas de incapacidad temporal, con un incremento del 17,07% respecto a 2021. En 2022, se ha incrementado la incidencia de todas las contingencias, las profesionales un 0,24%, un 28,89% las contingencias comunes y un 1,22% la COVID-19.



## Índice de IT. Días de baja respecto a días cotizados

Por cada 100 personas, durante 2022 se han iniciado 61,23 bajas de incapacidad temporal, con un incremento del 17,07% respecto a 2021. En 2022, se ha incrementado la incidencia de todas las contingencias, las profesionales un 0,24%, un 28,89% las contingencias comunes y un 1,22% la COVID-19.



**Duración media: 24,70 días**

Contingencia profesional: 35,97 días

Contingencia Común: 33,62 días

COVID-19: 9,19 días

## Duración media de los procesos finalizados

Las bajas finalizadas en 2022 han tenido una duración media de 24,70 días frente a 30,54 días de media registrados en 2021, lo que supone una reducción del -19,12%, ocasionada por una disminución del -32,13% de los procesos de COVID-19 y del -18,20% de los de contingencia común.

## Tramos de duración de las bajas finalizadas

Del análisis de los tramos de duración de las bajas, se destaca que las bajas de más de 60 días suponen el 8,30% de las finalizadas y acumulan el 65,52% de los días de incapacidad. De ellos, las de entre 61 días y un año concentran el 40,31% de los días de baja y las de más de un año el 25,21% del total.

Las de menos de 15 días de duración suponen el 78,97% del total de bajas finalizadas y acumulan el 18,65% de los días.

## Grupos de diagnóstico

En contingencia común, los trastornos musculoesqueléticos (TME) es el grupo de diagnóstico con mayor incidencia, 18,75% de las bajas iniciadas, seguidas de las enfermedades respiratorias con una incidencia del 17,35% del total. Si observamos los días de baja registrados, los TME han supuesto el 33,32% del total, seguidos de los trastornos mentales y del comportamiento (TMC) que registran el 16,15%.

En contingencia profesional, las lesiones traumáticas ocasionan el 57,28% de las bajas y el 33,24% se derivan de TME. Entre ambos diagnósticos han supuesto el 88,28% de los días de baja por esta contingencia.

## Costes salariales

En 2022 el coste medio por día de baja ha sido de 22,05€ y de 544,52€ por cada baja finalizada. Si se complementan las prestaciones económicas de incapacidad temporal hasta el 100% del salario, el coste medio por día ascendería a 39,10 y a 965,74€ por baja finalizada.

Si repercutimos este coste entre la plantilla, puede estimarse un promedio de 360,56€ año por persona y de 642,20€ si se abonan los complementos salariales al 100%.

## Coste medio día de baja

**22,05€**

sin mejora voluntaria

**39,10€**

con mejora voluntaria

## Coste medio baja

**544,52€**

sin mejora voluntaria

**965,74€**

con mejora voluntaria



## Actividad económica – divisiones de CNAE

En 2022, las divisiones de actividad económica con 5.000 o más trabajadores que registraron los mayores índices son:

02 – silvicultura y explotación forestal

21 - fabricación de productos farmacéuticos

29 - fabricación de vehículos de motor, remolques y semirremolques

38 - recogida, tratamiento y eliminación de residuos; valorización

52 - almacenamiento y actividades anexas al transporte

78 - actividades relacionadas con el empleo

80 - actividades de seguridad e investigación

81 - servicios a edificios y actividades de jardinería

82 - actividades administrativas de oficina y otras actividades auxiliares a las empresas

84 - administración pública y defensa; seguridad social obligatoria

86 - actividades sanitarias

87 - asistencia en establecimientos residenciales

88 - actividades de servicios sociales sin alojamiento

### Tras el análisis de los indicadores analizados se destaca:

- El incremento en 2022 del total de las bajas de incapacidad temporal.
- El índice de días de baja respecto a los días cotizados se ha incrementado en 2022, sobre todo por el empeoramiento de la contingencia común y a pesar de la mejora de la COVID-19.
- La duración media de las bajas finalizadas ha disminuido por la mejora de los procesos COVID-19 y de la contingencia común; las bajas de más de 60 días de duración en contingencia común acumulan tres de cada cuatro días de incapacidad temporal.
- Los trastornos musculoesqueléticos y los mentales y del comportamiento, acumulan más de la mitad de los días de baja registrados.
- Las enfermedades del aparato respiratorio y las infecciosas/parasitarias han duplicado su incidencia respecto al año 2021.

### Por todo lo anterior, se hace necesario:

- profundizar en los aspectos que determinan el considerable incremento de los días de incapacidad temporal relacionados con las bajas de más de 60 días y establecer mejoras que permitan una mayor eficiencia en la curación;
- valorar sistemas que faciliten la reincorporación progresiva de las personas al trabajo tras procesos de baja prolongada;
- mejorar la promoción de la salud en todos los ámbitos y en particular, respecto a las patologías musculoesqueléticas y de salud mental.

# ANEXO

Incidencia media e índice de IT por divisiones de actividades económicas. Datos totales y por tipo de contingencia: profesional, común y COVID-19.

	Incidencia media				Índice de IT			
	Contingencia profesional	Contingencia común	COVID-19	Total	Contingencia profesional	Contingencia común	COVID-19	Total
01 - agricultura, ganadería, caza y actividades...	5,69%	16,61%	8,43%	30,73%	0,44%	2,14%	0,20%	2,78%
02 - silvicultura y explotación forestal	10,31%	34,25%	14,10%	58,66%	1,06%	5,76%	0,34%	7,16%
03 - pesca y acuicultura	7,24%	17,19%	7,59%	32,02%	1,12%	3,32%	0,20%	4,64%
<b>A. Agricultura, ganadería, silvicultura y pesca</b>	<b>6,13%</b>	<b>19,13%</b>	<b>8,87%</b>	<b>34,13%</b>	<b>0,51%</b>	<b>2,70%</b>	<b>0,21%</b>	<b>3,42%</b>
41 - construcción de edificios	10,14%	25,31%	12,33%	47,78%	0,90%	2,48%	0,30%	3,68%
42 - ingeniería civil	9,71%	28,43%	13,80%	51,94%	1,02%	2,94%	0,32%	4,26%
43 - actividades de construcción especializada	9,50%	31,57%	15,67%	56,74%	0,91%	2,65%	0,39%	3,95%
<b>F. Construcción</b>	<b>9,77%</b>	<b>28,87%</b>	<b>14,21%</b>	<b>52,85%</b>	<b>0,91%</b>	<b>2,60%</b>	<b>0,35%</b>	<b>3,86%</b>
05 - extracción de antracita, hulla y lignito	28,57%	11,69%	28,57%	68,83%	2,36%	1,38%	0,58%	4,32%
06 - extracción de crudo de petróleo y gas natural	0,00%	3,86%	1,52%	5,38%	0,01%	1,90%	0,03%	1,94%
07 - extracción de minerales metálicos	4,95%	48,58%	27,23%	80,76%	0,83%	4,27%	0,65%	5,75%
08 - otras industrias extractivas	8,45%	32,92%	17,56%	58,93%	1,09%	3,38%	0,41%	4,88%
09 - actividades de apoyo a las industrias extractivas	5,17%	25,83%	13,13%	44,13%	0,61%	3,40%	0,56%	4,57%
<b>B. Industrias extractivas</b>	<b>7,51%</b>	<b>35,70%</b>	<b>19,13%</b>	<b>62,34%</b>	<b>1,00%</b>	<b>3,55%</b>	<b>0,46%</b>	<b>5,01%</b>
10 - industria de la alimentación	7,08%	46,19%	18,64%	71,91%	0,71%	4,55%	0,47%	5,73%
11 - fabricación de bebidas	4,28%	29,00%	15,65%	48,93%	0,46%	2,87%	0,35%	3,68%
12 - industria del tabaco	2,10%	35,67%	11,23%	49,00%	0,36%	3,30%	0,23%	3,89%
13 - industria textil	5,22%	39,87%	19,25%	64,34%	0,52%	4,07%	0,43%	5,02%
14 - confección de prendas de vestir	3,32%	25,29%	17,24%	45,85%	0,28%	2,96%	0,42%	3,66%
15 - industria del cuero y del calzado	3,16%	49,27%	16,66%	69,09%	0,39%	3,91%	0,37%	4,67%
16 - industria de la madera y del corcho, excepto muebles...	8,24%	30,93%	17,79%	56,96%	1,01%	3,70%	0,40%	5,11%
17 - industria del papel	4,19%	48,35%	20,35%	72,89%	0,54%	3,82%	0,48%	4,84%
18 - artes gráficas y reproducción de soportes grabados	4,74%	34,34%	19,50%	58,58%	0,53%	2,95%	0,46%	3,94%

	Incidencia media				Índice de IT			
	Contingencia profesional	Contingencia común	COVID-19	Total	Contingencia profesional	Contingencia común	COVID-19	Total
19 - coquerías y refino de petróleo	1,75%	23,87%	17,47%	43,09%	0,09%	2,81%	0,33%	3,23%
20 - industria química	3,87%	40,25%	19,28%	63,40%	0,42%	3,43%	0,43%	4,28%
21 - fabricación de productos farmacéuticos	2,29%	56,56%	24,44%	83,29%	0,21%	3,66%	0,53%	4,40%
22 - fabricación de productos de caucho y plásticos	5,67%	46,89%	20,63%	73,19%	0,65%	5,00%	0,48%	6,13%
23 - fabricación de otros productos minerales no metálicos	6,51%	31,70%	16,45%	54,66%	0,75%	3,58%	0,40%	4,73%
24 - metalurgia; fabricación de productos de hierro, acero...	8,78%	41,05%	19,50%	69,33%	1,00%	4,39%	0,46%	5,85%
25 - fabricación de productos metálicos, excepto maquinaria...	9,39%	42,65%	20,02%	72,06%	0,90%	3,58%	0,47%	4,95%
26 - fabricación de productos informáticos, electrónicos y ópticos	2,15%	40,89%	19,42%	62,46%	0,23%	2,65%	0,40%	3,28%
27 - fabricación de material y equipo eléctrico	2,86%	36,91%	17,87%	57,64%	0,30%	3,18%	0,40%	3,88%
28 - fabricación de maquinaria y equipo n.c.o.p.	5,56%	43,35%	20,08%	68,99%	0,61%	3,59%	0,44%	4,64%
29 - fabricación de vehículos de motor, remolques...	4,29%	53,56%	22,10%	79,95%	0,54%	5,53%	0,54%	6,61%
30 - fabricación de otro material de transporte	5,24%	44,43%	18,89%	68,56%	0,64%	2,88%	0,41%	3,93%
31 - fabricación de muebles	7,10%	32,90%	17,87%	57,87%	0,71%	3,07%	0,40%	4,18%
32 - otras industrias manufactureras	2,89%	35,35%	19,92%	58,16%	0,27%	3,23%	0,45%	3,95%
33 - reparación e instalación de maquinaria y equipo	7,24%	38,28%	21,71%	67,23%	0,76%	3,23%	0,50%	4,49%
<b>C. Industria manufacturera</b>	<b>6,14%</b>	<b>42,15%</b>	<b>19,43%</b>	<b>67,72%</b>	<b>0,65%</b>	<b>3,84%</b>	<b>0,46%</b>	<b>4,95%</b>
35 - suministro de energía eléctrica, gas, vapor y aire acondicionado	1,97%	20,53%	12,29%	34,79%	0,24%	2,22%	0,31%	2,77%
<b>D. Suministro de energía eléctrica, gas, vapor y aire acondicionado</b>	<b>1,97%</b>	<b>20,53%</b>	<b>12,29%</b>	<b>34,79%</b>	<b>0,24%</b>	<b>2,22%</b>	<b>0,31%</b>	<b>2,77%</b>
36 - captación, depuración y distribución de agua	4,58%	30,22%	16,61%	51,41%	0,59%	3,99%	0,42%	5,00%
37 - recogida y tratamiento de aguas residuales	10,51%	40,33%	16,52%	67,46%	1,02%	4,14%	0,43%	5,59%
38 - recogida, tratamiento y eliminación de residuos; valorización	7,85%	56,57%	17,37%	81,79%	0,91%	6,82%	0,49%	8,22%
39 - actividades de descontaminación y otros servicios de gestión de residuos	7,66%	25,16%	16,80%	49,62%	1,25%	4,99%	0,47%	6,71%
<b>E. Suministro de agua, actividades de saneamiento, gestión de residuos y descontaminación</b>	<b>7,36%</b>	<b>53,06%</b>	<b>17,20%</b>	<b>77,62%</b>	<b>0,86%</b>	<b>6,43%</b>	<b>0,47%</b>	<b>7,76%</b>

	Incidencia media				Índice de IT			
	Contingencia profesional	Contingencia común	COVID-19	Total	Contingencia profesional	Contingencia común	COVID-19	Total
45 - venta y reparación de vehículos de motor y motocicletas	4,56%	29,54%	17,93%	52,03%	0,48%	2,90%	0,44%	3,82%
46 - comercio al por mayor e intermediarios del comercio...	3,27%	31,38%	16,03%	50,68%	0,34%	2,82%	0,39%	3,55%
47 - comercio al por menor, excepto de vehículos de motor...	3,28%	43,88%	21,74%	68,90%	0,36%	4,26%	0,56%	5,18%
<b>G. Comercio al por mayor y al por menor; reparación de vehículos de motor y motocicletas</b>	<b>3,40%</b>	<b>38,05%</b>	<b>19,39%</b>	<b>60,84%</b>	<b>0,36%</b>	<b>3,62%</b>	<b>0,49%</b>	<b>4,47%</b>
49 - transporte terrestre y por tubería	5,78%	27,65%	13,19%	46,62%	0,71%	3,37%	0,36%	4,44%
50 - transporte marítimo y por vías navegables interiores	4,50%	17,72%	9,21%	31,43%	0,87%	3,14%	0,27%	4,28%
51 - transporte aéreo	1,73%	45,48%	16,68%	63,89%	0,19%	2,37%	0,45%	3,04%
52 - almacenamiento y actividades anexas al transporte	4,85%	78,23%	23,31%	106,39%	0,53%	5,82%	0,62%	6,97%
53 - actividades postales y de correos	9,38%	47,71%	18,08%	75,17%	1,03%	3,62%	0,52%	5,17%
<b>H. Transporte y almacenamiento</b>	<b>5,56%</b>	<b>47,50%</b>	<b>16,95%</b>	<b>70,01%</b>	<b>0,66%</b>	<b>4,25%</b>	<b>0,46%</b>	<b>5,37%</b>
55 - servicios de alojamiento	4,96%	38,43%	16,38%	59,77%	0,44%	4,53%	0,45%	5,42%
56 - servicios de comidas y bebidas	4,41%	40,64%	17,22%	62,27%	0,36%	3,34%	0,47%	4,17%
<b>I. Hostelería</b>	<b>4,53%</b>	<b>40,23%</b>	<b>17,03%</b>	<b>61,79%</b>	<b>0,38%</b>	<b>3,56%</b>	<b>0,47%</b>	<b>4,41%</b>
58 - edición	0,57%	19,83%	9,46%	29,86%	0,11%	1,83%	0,20%	2,14%
59 - actividades cinematográficas, de video y de programas de tv...	2,41%	23,04%	15,98%	41,43%	0,18%	1,91%	0,36%	2,45%
60 - actividades de programación y emisión de radio y televisión	0,59%	18,12%	12,97%	31,78%	0,05%	2,07%	0,31%	2,46%
61 - telecomunicaciones	2,53%	20,73%	11,35%	34,61%	0,33%	2,03%	0,27%	2,63%
62 - programación, consultoría y otras actividades relacionadas...	0,29%	20,40%	8,64%	29,33%	0,03%	1,55%	0,18%	1,76%
63 - servicio de información	0,56%	22,19%	10,25%	33,00%	0,07%	1,94%	0,25%	2,26%
<b>J. Información y comunicaciones</b>	<b>0,74%</b>	<b>20,73%</b>	<b>9,88%</b>	<b>31,35%</b>	<b>0,08%</b>	<b>1,68%</b>	<b>0,22%</b>	<b>1,98%</b>
64 - intermediación financiera, excepto seguros y fondos de pensiones	0,54%	18,09%	15,86%	34,49%	0,08%	2,00%	0,39%	2,47%
65 - seguros, reaseguros y fondos de pensiones, excepto S.S.O.	0,40%	33,01%	11,73%	45,14%	0,08%	3,99%	0,30%	4,37%
66 - actividades auxiliares a los servicios financieros y a los seguros	0,59%	29,10%	14,32%	44,01%	0,08%	3,01%	0,37%	3,46%
<b>K. Actividades financieras y de seguros</b>	<b>0,52%</b>	<b>26,94%</b>	<b>14,19%</b>	<b>41,65%</b>	<b>0,08%</b>	<b>3,02%</b>	<b>0,36%</b>	<b>3,46%</b>

	Incidencia media				Índice de IT			
	Contingencia profesional	Contingencia común	COVID-19	Total	Contingencia profesional	Contingencia común	COVID-19	Total
68 - actividades inmobiliarias	1,20%	21,86%	12,86%	35,92%	0,15%	2,14%	0,31%	2,60%
<b>L. Actividades inmobiliarias</b>	<b>1,20%</b>	<b>21,86%</b>	<b>12,86%</b>	<b>35,92%</b>	<b>0,15%</b>	<b>2,14%</b>	<b>0,31%</b>	<b>2,60%</b>
69 - actividades jurídicas y de contabilidad	0,45%	18,46%	11,56%	30,47%	0,06%	1,91%	0,27%	2,24%
70 - actividades de las sedes centrales; actividades de consultoría...	0,68%	36,31%	11,23%	48,22%	0,08%	2,58%	0,25%	2,91%
71 - servicios técnicos de arquitectura e ingeniería; ensayos y...	1,25%	22,99%	11,96%	36,20%	0,13%	1,78%	0,26%	2,17%
72 - investigación y desarrollo	0,69%	21,47%	11,62%	33,78%	0,08%	1,83%	0,27%	2,18%
73 - publicidad y estudios de mercado	0,96%	32,67%	10,47%	44,10%	0,12%	2,22%	0,25%	2,59%
74 - otras actividades profesionales, científicas y técnicas	1,52%	35,01%	16,57%	53,10%	0,13%	2,86%	0,39%	3,38%
75 - actividades veterinarias	2,22%	31,24%	23,52%	56,98%	0,16%	2,26%	0,53%	2,95%
<b>M. Actividades profesionales, científicas y técnicas</b>	<b>0,90%</b>	<b>26,02%</b>	<b>12,14%</b>	<b>39,06%</b>	<b>0,10%</b>	<b>2,09%</b>	<b>0,28%</b>	<b>2,47%</b>
77 - actividades de alquiler	4,18%	31,66%	14,16%	50,00%	0,40%	2,76%	0,37%	3,53%
78 - actividades relacionadas con el empleo	11,83%	70,25%	21,22%	103,30%	0,55%	2,35%	0,49%	3,39%
79 - actividades de agencias de viajes, operadores turísticos...	0,83%	30,29%	9,83%	41,05%	0,10%	2,28%	0,22%	2,60%
80 - actividades de seguridad e investigación	4,50%	36,87%	15,85%	57,22%	0,61%	6,15%	0,55%	7,31%
81 - servicios a edificios y actividades de jardinería	5,59%	54,65%	18,47%	78,71%	0,66%	7,84%	0,55%	9,05%
82 - actividades administrativas de oficina y otras actividades...	2,82%	73,35%	17,97%	94,14%	0,28%	6,67%	0,49%	7,44%
<b>N. Actividades administrativas y servicios auxiliares</b>	<b>5,32%</b>	<b>59,30%</b>	<b>18,08%</b>	<b>82,70%</b>	<b>0,50%</b>	<b>6,29%</b>	<b>0,51%</b>	<b>7,30%</b>
84 - administración pública y defensa; seguridad social obligatoria	3,80%	43,86%	20,20%	67,86%	0,37%	5,35%	0,52%	6,24%
<b>O. Administración Pública y defensa; Seguridad Social Obligatoria</b>	<b>3,80%</b>	<b>43,86%</b>	<b>20,20%</b>	<b>67,86%</b>	<b>0,37%</b>	<b>5,35%</b>	<b>0,52%</b>	<b>6,24%</b>
85 - educación	1,14%	31,87%	20,30%	53,31%	0,12%	2,59%	0,46%	3,17%
<b>P. Educación</b>	<b>1,14%</b>	<b>31,87%</b>	<b>20,30%</b>	<b>53,31%</b>	<b>0,12%</b>	<b>2,59%</b>	<b>0,46%</b>	<b>3,17%</b>
86 - actividades sanitarias	2,99%	42,18%	33,18%	78,35%	0,28%	3,79%	0,86%	4,93%
87 - asistencia en establecimientos residenciales	6,45%	55,25%	40,77%	102,47%	0,63%	6,80%	1,14%	8,57%
88 - actividades de servicios sociales sin alojamiento	4,96%	59,64%	29,88%	94,48%	0,55%	6,62%	0,84%	8,01%
<b>Q. Actividades sanitarias y de servicios sociales</b>	<b>4,67%</b>	<b>51,46%</b>	<b>34,10%</b>	<b>90,23%</b>	<b>0,47%</b>	<b>5,57%</b>	<b>0,93%</b>	<b>6,95%</b>

	Incidencia media				Índice de IT			
	Contingencia profesional	Contingencia común	COVID-19	Total	Contingencia profesional	Contingencia común	COVID-19	Total
90 - actividades de creación, artísticas y espectáculos	4,06%	27,83%	17,30%	49,19%	0,45%	2,49%	0,42%	3,36%
91 - actividades de bibliotecas, archivos, museos y otras actividades culturales	3,01%	34,41%	18,61%	56,03%	0,29%	2,90%	0,45%	3,64%
92 - actividades de juegos de azar y apuestas	1,83%	32,44%	19,98%	54,25%	0,26%	4,32%	0,52%	5,10%
93 - actividades deportivas, recreativas y de entretenimiento	4,72%	30,06%	16,15%	50,93%	0,56%	2,17%	0,39%	3,12%
<b>R. Actividades artísticas, recreativas y de entretenimiento</b>	<b>4,26%</b>	<b>30,15%</b>	<b>16,81%</b>	<b>51,22%</b>	<b>0,50%</b>	<b>2,43%</b>	<b>0,41%</b>	<b>3,34%</b>
94 - actividades asociativas	1,40%	26,69%	18,45%	46,54%	0,16%	2,79%	0,47%	3,42%
95 - reparación de ordenadores, efectos personales y artículos de uso doméstico	4,57%	42,18%	20,42%	67,17%	0,45%	3,34%	0,50%	4,29%
96 - otros servicios personales	3,15%	43,03%	20,94%	67,12%	0,36%	4,24%	0,56%	5,16%
<b>S. Otros servicios</b>	<b>2,66%</b>	<b>37,87%</b>	<b>20,02%</b>	<b>60,55%</b>	<b>0,30%</b>	<b>3,70%</b>	<b>0,52%</b>	<b>4,52%</b>
97 - actividades de los hogares como empleadores de personal doméstico	0,80%	19,17%	12,23%	32,20%	0,13%	2,83%	0,34%	3,30%
<b>T. Actividades de los hogares como empleadores de personal doméstico; actividades de los hogares como productores de bienes y servicios para uso propio</b>	<b>0,80%</b>	<b>19,17%</b>	<b>12,23%</b>	<b>32,20%</b>	<b>0,13%</b>	<b>2,83%</b>	<b>0,34%</b>	<b>3,27%</b>
99 - actividades de organizaciones y organismos extraterritoriales	0,45%	36,80%	14,73%	51,98%	0,11%	3,51%	0,44%	4,06%
<b>U. Actividades de organizaciones y organismos extraterritoriales</b>	<b>0,45%</b>	<b>36,80%</b>	<b>14,73%</b>	<b>51,98%</b>	<b>0,11%</b>	<b>3,51%</b>	<b>0,44%</b>	<b>4,06%</b>
<b>Total</b>	<b>4,23%</b>	<b>38,81%</b>	<b>18,19%</b>	<b>61,23%</b>	<b>0,43%</b>	<b>3,77%</b>	<b>0,46%</b>	<b>4,66%</b>





*Mutua Colaboradora con la  
Seguridad Social nº 61*



[www.fremap.es](http://www.fremap.es)